

Plan Angajman Piblik MBTA

Massachusetts Bay Transportation Authority

Plan Angajman Piblik MBTA

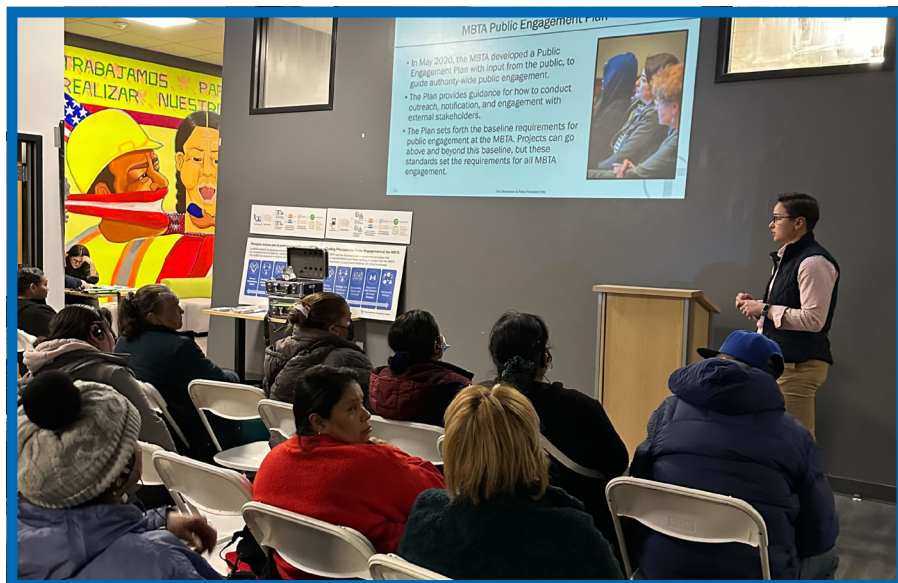
Kontni

Rezime Egzekitif	3
Istwa MBTA	4
Angajman Piblik nan MBTA.....	5
Prensip Gid pou Angajman Piblik	7
Sansibilizayson Responsab ak Konsyan	9
Angajman ak Aktivite Kominotè	11
Reyinyon Piblik, ki gen ladan Odyans Piblik (an pèsòn ak vityèl)	12
Reyinyon Kominotè yo	12
Pòt Louvri ak Sesyon nan ti gwoup	13
Reyinyon Moun ki gen Enterè yo	13
Entèaksyon Endividyèl	14
Angajman Piblik Vityèl	14
Angajman Piblik ak Aksesibilite	15
Angajman Piblik Osijè Chanjman nan Pri tikè	18
Angajman Piblik Konsènan Planifikasyon Sèvis ak Chanjman Sèvis yo	20
Angajman Piblik Konsènan Pwojè Kapital yo	21
Angajman Piblik la nan Elaborasyon Règleman yo	23
Angajman Kontinyèl	23
Fèmti	23

Updated in April 2023

Rezime Egzekitif

Massachusetts Bay Transportation Authority (MBTA)¹ kwè ke l enpòtan anpil pou angaje piblik la nan devlopman ak amelyorasyon nan enfrastrikti ak planifikasyon transpò piblik, pou asire ke nou reponn a bezwen Commonwealth k ap evolye. Nou te devlope yon Plan Angajman Piblik (PEP oswa Plan) pou detaye angajman nou pou satisfè bezwen sa yo k ap evolye, ansanm avèk asire dwa sivil² manm piblik yo pou yo patisipe ak enfliyans desizyon sou transpò atravè estrateji angajman akse-sib ak enklizif.



Reyinyon Kominotè nan La Collaborativa sou Règleman Ekite Sèvis ak Chanjman Pri Pri ak Plan Mizajou Angajman Piblik, 2023

PEP la eksplike poukisa angaje piblik la enpòtan; prensip yo pou fason nou pral rive jwenn piblik la; objektif nou pou sansibilizasyon responsab ak reflechi; metòd ak kalite aktivite kominotè ak piblik ; ak efò nou pou asire ke nou kreye amenajman kidonk tout moun ka patisipe. PEP la, nan yon wo nivo, ap chèche eksplike ki kalite pwosesis, pwojè, ak desizyon piblik la ka enfliyans atravè angajman yo ak responsablite nou nan pwosesis sa yo³.

Depi plizyè dizèn ane, enterè sèten popilasyon pa reprezante epi yo pa bay priyorite nan pwosesis pou pran desizyon. PEP sa a reprezante koreksyon pwoaktif nou an nan reyalye istorik sa a. Nou ta renmen tandè popilasyon ki istorikman defavorize yo pale, sa ki gen ladan men pa sèlman: popilasyon ki pwoteje sou baz ras

1 Sit entènèt piblik MBTA disponib nan: www.mbta.com

2 Otorite Transpò Federal la te bay konsèy sou patisipasyon piblik enklizif, ki disponib nan FTA Circular 4702.1B, Tit VI Egzijans ak Gid pou Moun ki resevwa Administrasyon Federal Transpò, nan Chapit 3-5.

3 Anplis de sa, n ap chèche pou aliye Pratik nou avèk Òganizasyon Planifikasyon Metwopoliten Rejyon Boston an "Plan Patipasyon Piblik" revize nan 2019, ke ou kapab jwenn isit.

oswa etnisite⁴, revni fèb⁵, granmoun aje, andikape, veteran, ak kominote LGBTQ+, popilasyon ki gen yon kapasite limite ann anglè, ak moun ki pa sitwayen Etazini.

MBTA angaje pou l devlope règleman ak pwosedi pou atenn objektif ak prensip ki endike nan PEP sa a. Nou espere kontinye patisipasyon piblik la nan devlopman transpò piblik soti nan planifikasyon, konsepsyon, ak konstriksyon, pou rive nan planifikasyon sèvis ak règleman.



Reyinyon Kominotè nan La Colaborativa nan Chelsea sou Règleman sou Ekite Sèvis ak Chanjman Pri Pri ak Mizajou Plan Angajman Piblik, 2023

Istwa MBTA

MBTA se 5yèm pi gwo ajans transpò piblik nan peyi a ak pi gwo sistèm transpò piblik nan Massachusetts. MBTA responsab pou operasyon transpò milti-modal nan Greater Boston, saki gen ladan pwovizyon sèvis tren banlye ki pwolonje nan 170 kominote. MBTA se yon antite piblik epi se Commonwealth Massachusetts ak vil ki nan zòn sèvis li yo ki sipèviz ak finanse l an pati.

Lejislati a te etabli yon Konsèy Administrasyon MBTA⁶ pou pote sipèvizyon, sipò ak responsablite fiskal bay Otorite a. Konsèy la gen sèt manm, sa ki gen ladan Sekretè Transpò a ak yon manm ki gen eksperyans nan gouvènman minisipal la. Se Gouvènè a ki nonmen rès manm yo e yo enkli yon pasaje ak rezidan nan yon popi-

4 Sikilè FTA 4702.1B bay nenpòt moun ki idantifye kòm yon pati nan youn oswa plizyè nan kategori resansman Etazini sa yo se yon manm nan yon popilasyon ki pwoteje kont diskriminasyon sou baz ras ak/oswa etnisite: Endyen Ameriken ak Natif Alaska; Azyatik; Nwa oswa Afriken Ameriken; Panyòl oswa Latino (nenpòt ras); Natifnatal Awayi oswa lòt moun nan zile Pasifik la.

5 MBTA a defini popilasyon ki gen ti revni yo kòm moun kote revni mwayèn nan kay la se mwens pase 80% nan revni mwayèn nan kay la pou zòn sèvis MBTA a (apeprè \$82,000 an 2023 epi ki sijè a modifikasyon anyèl).

6 Pou plis enfòmasyon sou Konsèy Administrasyon MBTA a, tanpri vizite mbta.com/leadership/mbta-board-directors

lasyon jistis anviwonmantal, ak yon moun Prezidan AFL-CIO rekòmande.

Manadjè Jeneral MBTA, Manadjè Jeneral Adjwen, ak Ofisye Administratif anchèf la rapòte regilyèman bay Konsèy la sou eta aktyèl pèfòmans sistèm, operasyon, finans, ak inisyativ Otorite yo. Anplis de sa, yo envite piblik la pou fè kòmantè sou sijè ki sou pwogram nan reyinyon Konsèy la.



Redesign rezo otobis Open House, 2022

Angajman Piblik nan MBTA

MBTA te devlope Plan sa a pou bay yon baz pou òganize reyinyon piblik, odyans, ak lòt fòm patisipasyon enklizif, aksesib, ak repons pou pran desizyon sou transpòtasyon, annakò ak lwa etatik ak federal. Plan sa a pral mete ajou sou yon baz regilye pou enkòpore amelyorasyon nan angajman piblik nan Otorite a. Se yon etap nan deskripsyon ak kominike objektif nou yo ak priyorite pou piblik la.

Plan sa a pran kòm yon pwen fondamantal ke piblik la ta renmen gen opòtinite bonè, kontinyèl ak siyifikatif pou piblik la ede idantifye enpak sosyal, ekonomik ak enpak anviwonmantal, pwòje ak inisyativ transpò yo pwopoze yo. Li te ekri pou asire ke yo enkòpore ase konsiderasyon, sansibilizasyon ak enklizyon kominote ki mal sèvi yo oswa sa ki istorikman majinalize yo nan pwosedi angajman piblik MBTA

yo. Lè nou swiv prensip sa yo, sa a pral asire yon gwo konfòmite ak obligasyon non-diskriminasyon⁷, ki elaji pwoteksyon pou kèk gwoup kont diskriminasyon ki baze sou, pa egzanp, oryantasyon seksyèl ak estati veteran.

Antanke yon antite piblik k ap sèvi bezwen piblik la, MBTA a gen responsablite pou l transparan sou desizyon ki gen enpak sou piblik la, kreye plizyè chanèl kote manm piblik la ka bay opinyon yo, epi konsidere opinyon sa a kòm yon pati nan pwosesis priz desizyon an. MBTA a rekonèt ke opinyon sa a ka kondwi nan livrezon sèvis ak pwojè ki annamoni avèk enterè piblik la - yon avantaj pou Otorite a ak pasaje yo alontèm - se poutèt sa Plan sa a mete aksan sou tandè opinyon yon varyete pasaje ak diferan kominote nan zòn sèvis MBTA a lè w ap pran desizyon.

Plan an konsantre sou kat kalite desizyon prensipal MBTA pran ki gen enpak sou piblik la: sèvis, pri tikè, bidjè kapital ak pwojè ak règleman yo. Pifò nan desizyon yo



Quincy Center, Thomas Library, Reyinyon Kominotè 2019

gen ladan plizyè eleman epi pafwa opinyon ak konfli. Anplis de opinyon piblik la, MBTA dwe konsidere ekspètiz teknik ak posibilite, disponiblite finansman, otorite legal ak jiridiksyon, ak balanse bezwen anpil moun ki gen enterè yo. Sepandan, enterè piblik ak opinyon piblik yo se nan premye desizyon sa yo.

MBTA oblije swiv obligasyon federal ki pa gen diskriminasyon atravè Tit VI Lwa sou Dwa Sivil 1964, Seksyon 504 ak 508 Lwa 1973 sou Reyabilitasyon, ak Lwa Ameriken sou moun ki andikape yo. MBTA p ap fè diskriminasyon sou baz ras, koulè, orijin nasyonal (tankou konpetans limite an angle), oswa andikap. Anplis, lwa leta ak federal entèdi diskriminasyon sou baz laj, sèks, ak oryantasyon seksyèl. Anplis de sa, MBTA te redouble angajman li pou aksè pou moun ki andikape yo.

⁷ Obligasyon ki tabli nan nivo eta a mande konsiderasyon ki ale pi lwen pase pwoteksyon federal pou enkli etnisite, oryantasyon seksyèl, idantite oswa ekspresyon sèks, relijyon, kwayans, zansèt, ak estati veteran (tankou veteran nan epòk Vyetnam).



Redesign Rezo Otobis Open House, Columbus Ave, 2022

Dapre Akò Règleman Amade 2018 *Daniels-Finegold et al* kont MBTA⁸, MBTA pran angajman pou l asire nenpòt chanjman sèvis yo pwopoze a gen ladann kontak espesifik pou moun ki andikape yo.

Premsip Gid pou Angajman Piblik

Anvan yo pran desizyon final la, pwosesis devlopman pwojè yo bezwen ofri piblik la opòtinite pou patisipe nan diskisyon pou dekri bezwen yo epi bay opinyon yo. MBTA gen premsip angajman piblik sa yo ke reprezantan ajans yo ak moun k ap travay an konsè ak MBTA sou pwojè transpò ak inisyativ pral fè efò pou reyalize:

- **Patenarya Kominote Solid:** MBTA dwe devlope patenarya travay kolaboratif ak manm kominote yo, òganizasyon kominotè ak defans yo, ak minisipalite yo pou konstwi konfyans, mwayen pou kominikasyon regilye, ak angajman kontinyèl.

8 Pou w jwenn plis enfòmasyon sou istwa sa a, gade : <https://www.mbta.com/accessibility/history>

- **Sansibilizasyon Estratejik ak Kontinyèl:** Yo dwe fè efò konsète pou ankouraje patisipasyon piblik n ap sèvi a atravè kontak estratejik bonè, aksesib ak kontinyèl. Sa gen ladann itilize yon varyete zouti ak mekanis pou rive jwenn pasaje yo ki gen plis chans pou yo afekte pa chanjman yo pwopoze yo.
- **Aksesibilite, Ekite, ak Enklizyon:** Tout aktivite patisipasyon ak angajman piblik yo ta dwe ankouraje enklizyon ak ekite ak estrateji espesifik ki ankouraje patisipasyon divès manm nan kominote a. Yo ta dwe fè tout efò pou asire opòtinite patisipasyon yo aksesib fizikman, jeyografikman, tanporèman, lengwistik ak kiltirèl. Pwosesis angajman piblik yo ta dwe gen ladan, jan sa apwopriye a yon pwojè oswa moun ki afekte yo, yon seri pèspektiv sosyo-ekonomik, etnik, anviwònman ak kiltirèl epi gen ladan moun ki gen revni fèb, moun ki gen koulè, moun ki gen andikap, moun ki gen konpetans limite an angle, jèn moun, moun ak granmoun aje, ak lòt kominote ki tradisyonèlman mal desèvi yo.



Dudley Pi bon otobis Reyinyon, 2022



Vizit Lekòl MBTA KIPP Academy, 2023

- **Dyalòg ki gen respè epi ki oryante sou solisyon:** MBTA akeyi kontribisyon konstriktif manm piblik la, epi ankouraje respè ak enklizyon tout pwen de vi. Lè gen opinyon ki gen konfli, konvèsasyon yo ta dwe estriktire pou pèmèt konpwomi, lè sa posib, pandan y ap rete konsantre sou solisyon pou reponn a enkyetid kominote a.
- **Pwosesis Transparan:** Pwosesis pou pran desizyon ak nivo opinyon pou nenpòt aktivite oswa pwosesis kominote a ta dwe klè, ouvè, ak konpreyansif. Plan ak pwojè yo dwe dekri klèman, enkli efè potansyèl opinyon piblik la, kidonk piblik la konprann sa y ap pwopoze ak kijan pou patisipe.

Sansibilizasyon Responsab ak Konsyan

MBTA ta dwe konprann tout kantite bezwen yon kominote pou l kapab kreye plan, pwojè ak règleman transpò ki reponn ak inovasyon. Sa vle di aprann sou kominote a nan men kominote a epi konprann relasyon yo genyen ak transpò ak pwojè an kesyon an. Lè yo toujou kominike avèk manm kominote ak lidè yo, MBTA vin konprann rezon ki fè manm kominote yo ka dakò oswa pa dakò ak plan oswa pwojè yo pwopoze yo.

Istorikman, metòd sansibilizasyon konvansyonèl yo te manke moun ki nan kominote ki gen revni fèb yo oswa ki nan kominote minorite yo, ansanm ak moun ki

gen ti nivo alfabetizasyon ak/oswa konpetans limite an angle. Sansibilizasyon bay gwoup ki tradisyonèlman mal desèvi yo ak ede asire ke tout pasaje yo gen opòtinite pou afekte pwosesis desizyon MBTA a. Efò pou sansibilizasyon piblik MBTA yo dwe fèt pou akomode bezwen kominote ki gen revni fèb ak kominote minorite yo, moun ki gen yon konpetans limite an angle, moun ki gen andikap, ak lòt moun ki tradisyonèlman mal desèvi pandan tout faz nan nenpòt pwosesis angajman piblik. MBTA rekonèt ke teknik sansibilizasyon ki pi komen nou yo pa toujou efikas ak popilasyon sa yo.

MBTA gen yon obligasyon tou pou fè kontak pou ankouraje prezans, sitou nan mitan gwoup ki pwoteje pa lwa federal ak lwa sou non-diskriminasyon. Asire w ke yo bay anpil nan manm piblik la yon chans pou yo patisipe nan diskisyon an anplis de chwazi bon kote, lè, ak lokal pou yon reyinyon.

Pou sipòte planifikasyon kreyatif reyinyon piblik yo, reyinyon yo ta dwe adapte pou enfòm kominote a ak/oswa odyans sib la yon fason efikas sou sijè yo pral adrese a epi pou reponn kesyon oswa enkyetid yo. Soti nan yon pèspektiv dwa sivil, angajman piblik efikas mande pou konnen odyans sib la, sa ki gen ladan lang yo pale, gwoup rasyal oswa kiltirèl nan zòn lan, òganizasyon kominotè ak lidè, ansanm avèk lòt jwè kle. Ideyalman, òganizatè yo pral ale menm pi lwen pou aprann sou istwa transpò kominote a, tankou pwoblèm ki sot pase yo ak domèn enkyetid yo.

Zouti Angajman andeyò reyinyon piblik tradisyonèl yo ta dwe pouswiv tou kòm yon mekanis pou angaje divès kominote yo dekri nan seksyon ki vin annapre a.

Planifikasyon estratejik pou patisipasyon kominote koulè yo, moun ki pa gen revni, andikape ak lòt gwoup ki pwoteje yo esansyèl pou yon efò enklizif ak siksè. Lè w pran mezi pou simonte obstak ki genyen nan ogmante patisipasyon reprezantasyon manm piblik la ak posiblite pou kominote a aksepte yon pwojè totalman. Angaje



Reyinyon Piblik An pèsòn sou Plan Envestisman Kapital FY2024-2028 Pwopoze a, 2023

piblik la nan yon kontèks konplèks ki sible, espesyalman pandan y ap asire divès patisipasyon, men travay sa a esansyèl pou angaje yo nan yon fason ki gen sans avèk piblik la.



Vizit pwototip AFC 2.0, 2019



Reyinyon Kominote Sid Boston, 2019

Angajman ak Aktivite Kominotè

MBTA pral chèche angaje piblik la sou règleman, planifikasyon, ak pwojè nou yo. Nivo kompleksite pou chak pwojè ak enpak sou kominote a pral gide estrikti ak pwosesis angajman piblik la. Pwojè senp yo ka mande pou yon pwosesis angajman mwen vas, pandan ke kèk pwojè ka mande plis kontak pandan lavi pwojè a. Anplis de sa, MBTA rekonèt pasaje nou yo gen diferan limit tan epi li fè efò pou bay plizyè fason pou asire yo tande vwa pasaje yo.

Kalite angajman piblik ki pi komen MBTA itilize yo se reyinyon piblik an pèsòn ak vityèl, sa ki gen ladan odyans piblik yo, ansanm ak reyinyon kominotè yo, jounen pòt louvri yo, reyinyon pou moun ki gen enterè yo, ak entèraksyon youn a youn. MBTA deplwaye tou ekip sansibilizasyon lari yo, entèsepte ak sondaj peryodik, entèvyou oswa poze kesyon nan estasyon oswa estasyon otobis yo, e li ogman-te patisipasyon piblik vityèl pou rankontre pasaje kote yo ye. Gade anba a pou w jwenn yon deskripsyon sou kalite angajman komen yo⁹. Estrateji angajman sa yo varye selon lè nan jounen an ak jou nan semèn lan pou asire gwo aksè nan plizyè opòtinite pou opinyon.

9 Ou ka jwenn tout evènman angajman piblik pwograme yo nan: www.mbta.com/events

Reyinyon Piblik, ki gen ladan Odyans Piblik (an pèsòn ak vityèl)

Reyinyon piblik yo, toulède nan nivo pwojè a ak nan pi gran echèl, se yon opòtinite pou manm piblik yo angaje yo nan pwosesis pou pran desizyon transpò a. Pandan reyinyon piblik yo, anplwaye MBTA yo ta dwe prezante enfòmasyon sou pwojè a, sèvis oswa chanjman nan pri tikè yo, oswa aktyalizasyon règleman pou moun ki ka mwens abitye ak kontèks la epi reponn kesyon yo.

Odyans piblik yo se yon kalite reyinyon piblik ki fèt ak plis fòmalitye epi yo souvan egzije lwa etatik oswa federal. Nan yon odyans piblik nenpòt manm kominote a gen yon opòtinite pou bay yon kòmantè piblik fòmèl sou sijè sa a. MBTA anrejistre tout kòmantè yo nan yon relve nòt ekri.



Netwayaj estasyon MBTA Forest Hills, 2023

Reyinyon Kominotè yo

Anplis de kalite aktivite piblik ki pi fòmèl MBTA òganize, gen opòtinite ki mwens fòmèl tou lè anplwaye MBTA yo ale nan espas piblik yo pou chache konprann opinyon manm kominote yo ak/oswa òganizasyon yo. Sa a ta ka pran fòm nan asiste oswa prezante nan fowòm ki egziste deja, ale nan reyinyon kominotè oswa nan katye, oswa ale nan aktivite lokal oswa fwa. Nan ka sa yo, olyede espere ke kominote a ap vini nan reyinyon nou yo, nou chèche angaje kominote kote yo ye a ak nan anviwònman yo abitye. Zouti sa yo ta dwe ogmante anpil pou redwi obstak ki enplike nan angajman kominote a.

Pòt Louvri ak Sesyon nan ti gwoup

Anplwaye MBTA ak konsiltan yo regilyèman kominike avèk manm piblik la atravè sesyon pòt louvri oswa sesyon an ti gwoup. Sa yo mwens fòmèl pase reyinyon piblik oswa odyans yo epi yo bay manm piblik la yon opòtinite pou wè dokiman etid oswa plan konsepsyon pwojè yo. Nan kèk ka, sesyon pòt louvri ak sesyon an ti gwoup yo fèt anvan yon reyinyon piblik kidonk yon reyinyon piblik ka byen enfòme davans reyinyon an. Anplwaye ak konsiltan MBTA yo prezan nan reyinyon sa yo pou diskite sou detay patikilye ak manm piblik la. Alòske entèraksyon yo pandan sesyon sa yo enfòmèl, souvan yo souleve pwoblèm enpòtan yo. Anplwaye ak konsiltan MBTA yo fè efò pou adrese pwoblèm sa yo avèk presizyon epi avèk efikasite pandan sesyon sa yo. Anplis, konvèsasyon ak piblik la dokimante, nan fason pou enfòme sou etid la oswa sou devlopman pwojè.



Imigran Family Services Institute Fwa Travay, 2023



Fwa Resous Kominotè Dorchester, 2023

Reyinyon Moun ki gen Enterè yo

MBTA pran angajman pou angaje divès moun ki gen enterè, alafwa entèn ak ekstèn nan òganizasyon an, pou jwenn kòmantè sou anpil pwojè konplèks. Nan kèk sikonstans, li ka apwopriye pou devlope yon gwoup moun ki gen enterè ki rankontre regilyèman pandan tout pwosesis pwojè a pou pataje konesans espesyalize yo. Nan lòt fwa, li ka nesèsè pou yo espesyalman vize sèten gwoup moun ki gen enterè. Pa egzanp, yon manadjè pwojè k ap sipèvize re-devlopman chemen pou pyeton yo nan yon estasyon tren ka benefisye nan kowòdone espesifikman yon reyinyon ak moun andikape ki gen enterè yo, teni kont de kompleksite ak enpòtans pèspektiv inik gwoup sa a sou pwoblèm nan.¹⁰ Mete divès lidè kominotè nan konvèsasyon tankou sa yo se yon estrateji itil pou mande kòmantè reprezantan yo. Moun ki gen enterè yo ka genyen ladan yo, men yo pa limite nan, pwopriyetè boutik lokal yo, asosyasyon katye yo, chanm komès, òganizasyon lari prensipal yo, anplwaye minisipal yo, ak òganizasyon defansè yo.

¹⁰ Youn nan gwoup angajman kliyan sa yo se Gwoup Aksè Transpòtasyon Pasaje (R-TAG) ki konsantre sou zafè transpò ki afekte granmoun aje yo ak moun ki andikape yo. Gwoup la se gwoup konsiltatif ofisyèl MBTA sou zafè aksesibilite epi li gen yon Konsèy Egzekitif nèf manm ak manm jeneral.

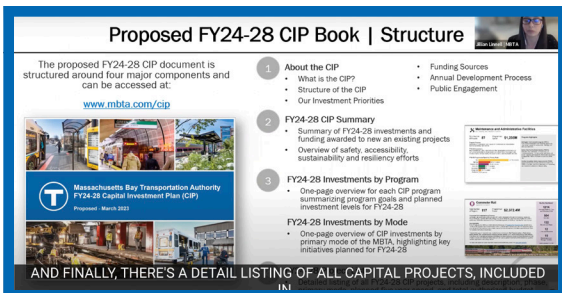
Entèaksyon Endividyèl

Anplwaye MBTA yo kominike dirèkteman ak piblik la gras a pwogram, sèvis ak aktivite nou bay piblik yo. Entèaksyon sa yo ka gen ladan reyinyon planifye ak entèaksyon espontane ak manm piblik la. Nan ka sa yo, anplwaye MBTA yo fè efò pou angaje piblik la nan yon nivo pi pèsònèl, pandan y ap kenbe menm aksè ak enklizyon yo bay nan metòd angajman ki pi fòmèl. Lè sa posib, MBTA fè li yon objektif pou fè rapò sou diskisyon sa yo pou ede enfòme travay n ap fè a.

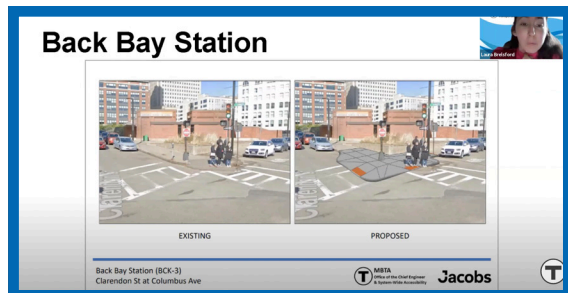
Angajman Piblik Vityèl

Pandan pandemi COVID-19 la, opòtinite angajman piblik MBTA yo te konvèti an espas vityèl pou pwoteje sante ak sekirite tout moun. Espas vityèl sa yo gen ladan konferans videyo, seminè sou entènèt, sit entènèt, difizyon an dirèk, aplikasyon mobil, sondaj sou entènèt, ak medya sosyal. Pandan ke MBTA angaje nan angajman piblik an pèsòn, metòd angajman piblik vityèl yo te pwouve yo fè patisipasyon pi aksesib ak pratik pou piblik la ak anplwaye yo menm jan epi yo se yon estrateji kle angajman piblik atravè Otorite a.

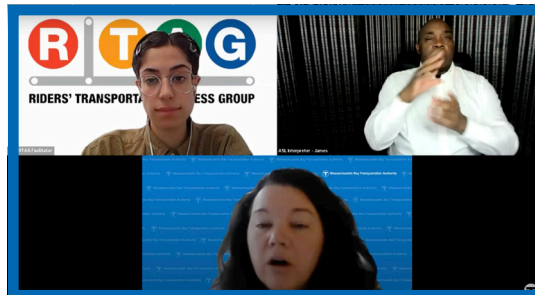
MBTA kontinye ap inovè epi fè efò pou itilize nouvo zouti kominikasyon ak angajman pou ogmante kantite vwa piblik nan desizyon enpòtan yo. Nou vle asire ke n ap rive jwenn yon odyans divès epi bay yon opòtinite ki gen sans pou manm piblik la pataje kòmantè, pandan y ap garanti fòm aksesib pou patisipasyon.



Reyinyon Piblik Viryèl sou Plan Envestisman Kapital FY2024-2028 Pwopoze a, 2023



Gwoup Aksè Transpò Pasaje yo - Reyinyon Konsiltatif Viryèl, 2023



Gwoup Aksè Transpò Pasaje yo - Reyinyon Konsiltatif Viryèl, 2023

Angajman Piblik ak Aksesibilite

Lè y ap planifye piblisite, oswa òganize reyinyon piblik yo ak/oswa angaje ak piblik la, anplwaye MBTA yo dwe asire tout moun ka patisipe totalman, kèlkeswa ras ak etnisite, revni, konpetans limite ann anglè, laj, andikap, oswa jewografi. Sa mande yon konsiderasyon espesyal pou avi reyinyon, pwomosyon, ak aranjman yo.

Nan fason pou asire ke manm piblik la okouran de aktivite sansibilizasyon ak angajman, MBTA fè efò pou bay avi pi bonè ak pi laj posib. MBTA prevwa pou afiche avi (feyè, siyal, oswa paj entènèt) omwen 14 jou anvan yon aktivite kominotè. Pandan ke avi 14 jou a se objektif nou, gen ka kote sa a pa satisfè akòz nati dinamik pwojè transpò yo ak lè yo fè konpwomi yo imedyatman reponn a enkyetid piblik yo. Avi yo ta dwe genyen enfòmasyon sou fason piblik la ka patisipe.

Gen yon kantite avni MBTA itilize pou asire yon gwo kontak pou piblik la ka patisipe nan aktivite kominotè yo. Avni sansibilizasyon sa yo enkli siy ki afiche nan lokal piblik (estasyon transpò piblik yo, estasyon otobis yo, vil/meri, bibliyotèk, tablo afichaj kominotè yo, elatriye), avi nan journal lokal yo, afich sou rezo sosyal yo, distribisyon atravè sit entènèt MBTA, ak atravè rezo kominikasyon patnè kominote nou yo. Itilize done ki disponib yo, anplwaye MBTA yo idantifye bezwen lang nan kominote ki afekte yo pou yo afiche enfòmasyon sou pwojè ak avi reyinyon piblik yo nan lang yo idantifye yo pou ankouraje patisipasyon popilasyon ki tradisyonèlman mal desèvi yo. Itilize divès metòd kominikasyon sa yo ap nesèsè pou rive nan yon gwo demografik.

Avi bonè nan yon aktivite piblik enpòtan tou paske li pèmèt patisipan yo planifye pou prezans yo. Li bay tou ase tan pou patisipan yo mande nenpòt aranjman ki nesèsè, tankou sa ki gen rapò ak yon andikap oswa konpetans limite an angle. Jeneralman MBTA mande ke yo fè demann pou akomodasyon sa yo omwen 10 jou alavans de aktivite a nan fason pou asire nou kapab satisfè bezwen patisipan an. Anplis de sa, MBTA fè efò pou asire aksè pandan patisipasyon piblik vityèl. Demann pou akomodasyon nan aktivite vityèl yo ta dwe fèt 10 jou davans.

Lè w ap chwazi kote pou yon aktivite kominotè, anplwaye MBTA yo konsidere yon kantite faktè pou asire kote a fasil pou jwenn epi aksesib pou moun ki vle asiste ak patisipe. Tout aktivite kominotè yo ta dwe lokalize nan kominote ki afekte yon pwojè oswa zòn etid epi yo dwe aksesib pa transpò piblik si sa posib. Anplis de sa, yo pral bay Wi-Fi nan lokasyon ki gen reyinyon. Lokal la dwe aksesib tou pou patisipan ki gen andikap epi li dwe konfòme ak règleman aksesibilite leta ak federal yo. Pou reyalize sa, MBTA dwe konsidere plizyè faktè anvan li chwazi yon kote pou reyinyon

an. Kèk nan kondisyon sa yo enkli, men se pa sa sèlman:

- Aksesib atravè transpò piblik, si sa posib ;
- Pakin aksesib ;
- Chemen vwayaj klè ;
- Antre aksesib ;
- Twalèt aksesib ;
- Sal reyinyon aksesib ;
- Espas pou transkripsyon an tan reyèl asiste pa òdinatè (CART) ;
- Espas ak siyalizasyon pou entèprèt lang ;
- Mikwo ak podyòm reglab ; ak
- Platfòm elve aksesib

Anplis pou asire ke yon reyinyon piblik aksesib fizikman, yo ka konsidere lòt aranjman tou. Jan li mansyone anwo a, MBTA fè efò pou l bay lòt aranjman rezonab lè yo mande l. Lè piblik la gen yon demann pou aksè oswa akomodasyon nan lang, yo ka fè demann yo atravè yon moun ki deziyen pou kontakte MBTA, ki ta dwe toujou nan lis nenpòt avi aktivite kominotè oswa feyè. Men kèk egzanzp amenajman espesifik yo ka bay moun yo pou pèmèt yo patisipe nan yon aktivite kominote sa ki gen ladan:

- Dokiman yo nan lòt fòm (gwo karaktè, elektwonik, bray oswa odyo) ;
- Dokiman tradwi ;
- Aparèy pou ede moun tandè ;
- Videyo entèpretasyon a distans ;
- Sèvis relè vwa videyo ak telekominikasyon ;
- Sou-titraj ;
- Transkripsyon an tan reyèl asiste pa òdinatè (CART) ;
- Entèprèt langaj siy Ameriken (ASL) ; ak
- Entèprèt lang.

Planifikasyon pou bezwen lang ak entèpretasyon yon kominote enpòtan. Sèvi ak done ki disponib yo, anplwaye MBTA yo pral pran inisyativ pou yo detèminen bezwen lang nan kominote ki afekte yo kidonk enfòmasyon sou pwojè yo ak avi reyinyon piblik yo afiche nan lang sa yo ki idantifye pou ankouraje patisipasyon gwoup ki tradisyonèlman mal desèvi yo. Piblik la ka aprann plis sou aksè lang sou sitwèb nou an nan: <https://www.mbta.com/language-services>



Vizit Lekòl MBTA KIPP Academy, 2023



Columbus Ave Open House nan Roxbury, 2022

Angajman Piblik Osijè Chanjman nan Pri tikè

Règleman sou pri tikè MBTA vize twa objektif enpòtan: revni¹¹, pasaje, ak ekite. Detanzantan, MBTA ka chanje pri tikè yo pou vize youn oswa plizyè nan leveye sa yo. Egzanp yo enkli ogmantasyon pri tikè yo pou ogmante revni ak entwodiksyon nouvo pas pou pasaje ki gen tikè a pri redwi yo pou ogmante ekite.

Lwa eta a pèmèt MBTA ogmante pri tikè yo nan ogmantasyon regilye, modès, limite ogmantasyon a yon fwa chak 2 zan ak yon limit pa plis pase 7% pou chak ogmantasyon.¹² Lè w ap konsidere yon chanjman nan pri tikè a, MBTA devlope youn oswa de senaryo ak enpak sou revni, pasaje, ak ekite ki gen rapò yo.

MBTA rekonèt ke nenpòt chanjman nan pri tikè ak pwodwi yo pral afekte kliyan yo. MBTA pran angajman pou angaje pasaje nou yo nan yon konvèsasyon ki gen sans chak fwa nou konsidere chanje pri tikè yo. Tout chanjman pri tikè yo ak analiz ekite¹³ sou pri tikè ki gen rapò yo prezante bay piblik la pou yon peryòd kòmantè ki dire omwen 21 jou. Si yon analiz ekite sou pri tikè yo jwenn ke yon chanjman nan pri tikè yo pwopoze yo mete yon chaj dispwopòsyone sou popilasyon ki pwoteje a, MBTA a pral angaje piblik la tou pou diskite sou nenpòt mezi rediksyon yo pwopoze, enkli altènativ ki gen mwens diskriminasyon ki ka disponib.

MBTA mete plizyè fason disponib pou fè kòmantè, tankou yon paj entènèt konstan, fòm sou entènèt oswa yon adrès imèl dedye, yon adrès postal fizik, ak òga-

11 Revni ki nesèsè pou fonksyone MBTA a soti nan plizyè sous: taks sou lavant Massachusetts ak evalyasyon minisipal/lokal, revni pwòp sous (egzanp, pakin, piblisite, ak byen imobilye), revni yon sèl fwa tankou finansman sibvansyon, ak revni pri tikè yo. Fòs ekonomi an nan Massachusetts ogmante revni nan taks sou lavant eta a epi endirèkteman kondwi ogmante revni piblisite ak byen imobilye. Lejislati Massachusetts tabli fòmil pou evalyasyon minisipal yo. Finalman, MBTA gen kapasite pou ogmante revni atravè ogmantasyon pri tikè yo ak to pakin yo.

12 Apati 1ye janvyè 2017, ogmantasyon pri tikè yo ka pran efè sèlman chak dezan, epi pa plis pase 7% chak ogmantasyon. Gade yon Lwa ki gen rapò ak Ogmantasyon Tarif MBTA, 2016 Mass. Acts Ch. 164.

13 Sèvis MBTA a ak analiz ekite sou pri tikè yo dekri nan Règleman sou Ekite Sèvis ak Chanjman nan pri tikè MBTA a, ki disponib sou entènèt nan : www.mbta.com/policies

nize reyinyon piblik an pèsòn oswa vityèl ak/oswa odyans pou pran temwayaj. Nan nenpòt odyans sa a, MBTA a pral fè yon prezantasyon fòmèl konsènan chanjman tarif yo pwopoze a, epi piblik la ap gen opòtinite pou bay temwayaj sou pwopozisyon an pou dosye piblik la.

Objektif yon reyinyon piblik konsènan yon chanjman sou pri tikè yo pwopoze a se pou diskite sou chanjman yo pwopoze yo epi mande piblik la opinyon dirèk. Sa a ka akonpli kòm yon reyinyon otonòm oswa nan konbinezon ak lòt inisyativ MBTA ki gen rapò. MBTA bay fòm reyinyon yo priyorite sa ki pèmèt piblik la poze responsab MBTA yo kesyon dirèkteman.

Kantite ak lokal reyinyon piblik yo sou chanjman nan pri tikè yo pwopoze yo depannde lòt inisyativ MBTA k ap kontinye yo, men y ap chwazi lokal pou kouvri zòn sèvis MBTA a pandan y ap asire kominote ki pi afekte pa chanjman yo gen opòtinite pou fè kòmantè. Menm jan ak tout angajman piblik, reyinyon sou chanjman nan pri tikè yo dwe aksesib, fèt pou difize enfòmasyon, epi yo dwe pran an konsiderasyon kalite reyinyon optimal (an pèsòn oswa vityèl), lè, lokal ak ekite lang.

Kòmantè piblik la ka gen yon enpak sou kantite ogmantasyon pri tikè yo, kit yo ogmante pri tikè yo sou tout pwodwi oswa kalite pri tikè yo, entwodiksyon nouvo pwodwi pri tikè yo oswa pwogram pou sèvi pasaje patikilye, oswa rediksyon oswa eliminasyon kèk pwodwi pri tikè yo.

Anplwaye MBTA yo li tout kòmantè yo resevwa nan men piblik la konsènan chanjman yo pwopoze nan pri tikè yo, enkli opinyon Konsèy Konsiltatif MBTA a, epi li kreye yon rezime pou administrasyon MBTA a. Yo itilize rezime a pou fè revizyon potansyèl nan senaryo yo pwopoze a (yo). Yo prezante yon senaryo revize bay Konsèy Direktè MBTA ak yon analiz ajou sou revni, pasaje ak ekite.

Konsèy Administrasyon MBTA a pral fè yon vòt final sou yon chanjman nan pri tikè yo pwopoze apre li fin konsidere kondisyon finansye jeneral MBTA a, kantite pasaje, revni, ak enplikasyon ekite chanjman an, rezime kòmantè piblik anplwaye a, ak kòmantè Komisyon Konsèy Konsiltatif MBTA a.

Lè MBTA ap konsidere gwo chanjman nan estrikti pri tikè a, plis angajman piblik ap nesesè. Egzanp chanjman nan estrikti pri tikè yo se pri ki baze sou distans oswa lè nan jounen an. Kalite chanjman sa yo pral genyen plis kalite angajman piblik ak yon peryòd tan ki pi long pou eksplike opsyon epi konsidere diferan senaryo. Pwosesis sa a ta gen anpil chans pou genyen plizyè reyinyon avèk moun ki gen enterè yo, sesyon pòt louvri, ak atelye travay pou diskite sou konpwomi ki genyen ant objektif règleman yo. Yon fwa ke senaryo fòmèl yo kreye, pwosesis adopsyon an ap swiv menm etap sa yo ak ogmantasyon pri tikè estanda yo.

Angajman Piblik Konsènan Planifikasyon Sèvis ak Chanjman Sèvis yo

MBTA a te fikse objektif sèvis ak estanda pou tout sèvis MBTA yo¹⁴. Nan fason pou atenn objektif deklare sa yo, ak pou akomode chanjman nan konpòtman wwayaj nan rejyon an, MBTA regilyèman evalye pèfòmans sèvis li yo epi rekòmande chanjman nan sèvis atravè pwosesis planifikasyon sèvis la. Pwosesis planifikasyon sèvis la gen ladan chanjman chak trimès nan tout sistèm lan ¹⁵, chanjman nan plan sèvis k ap toujou kontinye, ak yon evalyasyon anyèl.

Andeyò pwosesis planifikasyon sèvis regilye a, nenpòt anplwaye MBTA ak manm piblik la kapab pwopoze chanjman nan sèvis yo, tankou minisipalite, òganizasyon, ak kliyan yo. Fason komen pou piblik la soumèt lide chanjman sèvis yo se atravè reyinyon piblik oswa atelye travay, korespondans ekri, sit entènèt MBTA, Sipò Kliyan MBTA ¹⁶, imèl, ak platfòm medya sosyal tankou Twitter. Minisipalite yo kapab tou soumèt lide sèvis pou MBTA a pilòt atravè pwosesis Sèvis Pilòt nou an.

Pou nenpòt Plan Sèvis, ki gen ladan nenpòt rediksyon nan gwo sèvis yo pwopoze, ¹⁷ MBTA dwe angaje piblik la pou asire ke benefis chanjman yo pwopoze yo depase nenpòt enkonvenyans potansyèl yo. Menm jan ak chanjman nan pri tikè yo, tout gwo chanjman sèvis yo pwopoze yap prezante l bay piblik la pou fè kòmantè pou yon peryòd kap dire omwen 21 jou atravè chanèl kòmantè ki endike anwo a. Pa egzanp, MBTA pral pwograme youn oswa plizyè reyinyon piblik an pèsòn oswa vityèl, sa ki gen ladan yon odyans piblik ofisyèl, pou prezante chanjman yo, ansanm ak nenpòt analiz ekite oswa konpwomi ki dèyè gwo chanjman sèvis yo pwopoze yo. Reyinyon piblik sa yo fèt pou mande kòmantè piblik ak nenpòt temwayaj yo pral bay nan dosye odyans piblik la. Tout reyinyon piblik ki gen rapò ak Planifikasyon Sèvis yo pral swiv valè reyinyon piblik ak prensip ki endike nan dokiman sa a, tankou òganize reyinyon piblik, kote sa posib, nan kominote yo ki pi afekte pa chanjman yo pwopoze a.

Aprè peryòd kòmantè piblik la, anplwaye MBTA yo ap revize epi konsidere sijasyon yo resevwa yo, sa ki gen ladan opinyon Konsèy Konsiltatif MBTA a pou nenpòt diminisyon yo pwopoze nan sèvis nan tout sistèm lan 10 % oswa plis, epi kreye yon rezime pou administrasyon MBTA a. Yo itilize rezime a pou fè revizyon potansyèl nan chanjman sèvis yo pwopoze yo. Pou gwo chanjman sèvis yo pwo-

14 Ou ka jwenn Règleman sou livrezon sèvis MBTA a sou entènèt nan : <https://www.mbta.com/policies>

15 Chanjman chak trimès yo ka aplike avèk ekipman ki egziste deja ak nan bidjè adopte a apre yo fin apwouve pa Komite Sèvis la dapre Règleman sou livrezon sèvis MBTA a.

16 Pou jwenn enfòmasyon sou fason pou kontakte Sipò Kliyan MBTA, vizite: www.mbta.com/customer-support

17 Ou ka jwenn definisyon MBTA pou gwo chanjman sèvis yo, ki gen ladan gwo rediksyon sèvis yo, nan Règleman sou Ekite Sèvis ak Chanjman Tarif MBTA a, ki disponib nan: <https://www.mbta.com/policies>

poze yo, yo prezante yon pwopozisyon final ak analiz ekite bay Konsèy Direktè MBTA a ki pral vote pou apwouve pwopozisyon final la epi aksepte analiz ekite a anvan aplikasyon an.

Anplis de sa, MBTA bay mwayen pou komunikasyon k ap kontinye atravè sit entènèt li yo, liy telefòn kliyan li yo, medya sosyal yo, komite pèmanan yo, ak kòmantè yo voye bay anplwaye MBTA yo. Kòmantè ak demann ki gen rapò ak sèvis yo ap dirije bay depatman apwopriye a pou konsiderasyon ak repons. Sou demann, anplwaye MBTA yo pral konsidere pou patisipe tou nan reyinyon piblik minisipalite yo oswa ak ofisyèl piblik yo pou adrese pwoblèm sèvis espesifik yo. Detanzantan, MBTA ka fè reyinyon espesifik sou mache oswa sou wout pou rasanble kòmantè dirèk sou potansyèl chanjman nan sèvis yo. Sansibilizasyon piblik kontinyèl sa ap enfòme toulède pwosesis planifikasyon sèvis chak trimès ak pwosesis Plan Sèvis la.

Angajman Piblik Konsènan Pwojè Kapital yo

Pwojè kapital yo devlope an repons a bezwen yo idantifye nan sistèm lan epi yo soti nan sijesyon oswa enkyetid sou yon byen oswa atravè koridò oswa pwosesis planifikasyon zòn. Bezwen kapital yo idantifye tou atravè inisyativ òganizasyon planifikasyon oswa yo ka soti nan opinyon kominote a, lejislatif oswa sitwayen. Patisipasyon piblik la esansyèl pou MBTA kontinye satisfè bezwen pasaje kap evolye yo.

MBTA, an kowòdinasyon avèk Biwo Planifikasyon Transpò Depatman Transpò Massachusetts (MassDOT), devlope yon plan investisman alontèm pou pozisyon MBTA pou satisfè bezwen rejyon Greater Boston an nan 2040. Nan devlopman plan an, ke yo rele Focus40¹⁸, MBTA ak MassDOT te fè rechèch enpòtan ak angajman piblik pou idantifye bezwen nan lavni pou sèvis MBTA yo. Atravè inisyativ sa yo, piblik la te gen opòtinite pou enflyanse ki pwojè MBTA devlope. Travay ak MPO lokal yo ansanm avèk lòt ajans planifikasyon yo ansanm avèk dirèkteman ak MassDOT sou planifikasyon alontèm nou an se pi bon fason pou idantifye bezwen transpò nan lavni epi mete pwojè yo nan kanal la. Bezwen idantifye finalman devlope nan pwojè ki genyen nan Plan Investisman Kapital (CIP) pou senk ane MBTA¹⁹.

Yon fwa yo bay yon pwojè priyorite atravè pwosesis CIP pou finansman, planifikasyon ak konsepsyon pwojè endividyèl kòmanse. Pandan faz planifikasyon an, yo idantifye pwoblèm potansyèl, enpak, ak apwobasyon obligatwa yo pou detèmine ki

¹⁸ Ou ka jwenn plan investisman alontèm MBTA, Focus40, sou Entènèt isit la: <https://www.mbtafocus40.com/>

¹⁹ Ou ka jwenn Plan Investisman Kapital isit la: <https://www.mass.gov/service-details/capital-investment-plan-cip>

pwosesis konsepsyon ak pèmi ki ka aplike. Angajman piblik sou yon pwojè ta dwe kòmanse byen bonè nan planifikasyon pwojè a epi anvan gen yon aksyon rekòmande. Pou gwo pwojè yo, pwosesis inisyal angajman piblik la ta dwe kòmanse anvan konsepsyon an epi kontinye nan etap enpòtan yo pandan tout pwosesis planifikasyon an.

Reyinyon piblik yo fèt pandan faz planifikasyon an nan fason pou yo transmèt enfòmasyon bay piblik la an jeneral epi pou yo mande opinyon konsènan pwojè a. Reyinyon piblik yo sèvi kòm fowòm kote MBTA ka aprann epi reponn sou enkyetid kominote a. Gen kèk pwojè, sitou sa ki gen rapò ak antretyen sistèm ak amelyorasyon byen yo, ka pa bezwen angajman piblik la. Sepandan, yo ta dwe rapòte pwogrè nan inisyativ sa bay piblik la regilyèman.



Afich enfòmasyon nan yon reyinyon pèsònèl CIP, 2023



Reyinyon Piblik An pèsòn sou Plan Envestisman Kapital FY2024-2028 Pwopoze a, 2023

Aprè yo fin bay yon kontra konstriksyon, yo ta dwe devlope yon plan jesyon konstriksyon. Ajans pèmi yo, otorite lokal yo, biznis yo, ak manm yo nan piblik la ki afekte yo bezwen enfòmasyon sou chanjman nan detou, operasyon trafik, sèvis altènatif, ak zòn konstriksyon ak aktivite k ap fèt pandan tout pwojè a.

Anvan aktivite konstriksyon yo kòmanse, manadjè pwojè yo dwe detèmine kalite ki apwopriye nan notifikasyon piblik ak patisipasyon ki nesèsè. Pwojè yo lakòz diferan kalite deranjman nan transpò ak lòt aktivite ki toupre. Pou pwojè senp yo, yon degre minimòm nan angajman piblik la ka nesèsè. Pou pwojè sa yo, mèt pwojè a ta dwe, pou yon minimòm, enfòmasyon pwopriyete adjasan yo (nan yon lòt lang ki pa angle, si sa apwopriye) sou aktivite konstriksyon kap vini an. Pou pwojè ki pi konplèks yo, yo ka bezwen plis angajman piblik. Chak mwa oswa chak trimès, reyinyon avèk moun ki gen enterè ak pwopriyete adjasan an ka fèt lè yo mande pou gwosè oswa lokasyon yon pwojè. Anplis de sa, MBTA a pral itilize zouti kominikasyon sa yo pou pataje enfòmasyon sou pwojè a epi resevwa kòmantè:

- Sit entènèt MBTA;
- Prensip medya yo, toulède enprime ak televizyon;
- Zouti rezo sosyal; ak
- Kont imèl sou zafè piblik.

Pandan ke pwofondè angajman piblik la depannde gwosè, dimansyon ak kompleksite yon pwojè, MBTA bay valè kominikasyon ki konsistan ak regilye avèk piblik la, ansanm ak opòtinite pou piblik la pataje kòmantè yo nan entèval regilye yo.

Angajman Piblik la nan Elaborasyon Règleman yo

MBTA devlope règleman pou gide desizyon nou yo nan yon fason transparan ak enfòmè manm piblik la ak moun ki gen enterè yo sa yo ta dwe atann ²⁰. Gen kèk règleman, tankou sa yo ki gen rapò ak dwa sivil ak Tit VI, yo obligatwa federalman epi yo egzije yon angajman piblik fòmèl apre estanda ki dekri nan Plan sa a. Lòt règleman, tankou Règleman Sèvis Pilòt oswa Règleman sou livrezon sèvis nou an, pa obligatwa federalman. Menmsi, MBTA pran angajman pou angaje kliyan nou yo sou pwoblèm enpòtan pou piblik la. Se poutèt sa, règleman tankou sa yo fèt dapre opinyon MBTA te resevwa atravè dyalòg piblik kontinyèl. Pasaje ki kapab afekte pa chanjman nan règleman yo pral angaje, jan sa apwopriye.

Angajman Kontinyèl

MBTA bay pasaje yo yon sèvis chak jou, andeyò pwojè kapital yo, chanjman pri tikè yo, chanjman sèvis yo, ak devlopman sou règleman yo. Se poutèt sa, li enpòtan pou kenbe kominikasyon ouvè ak pasaje yo andeyò opòtinite angajman espesifye sa yo. MBTA gen fowòm pou pasaje yo bay kòmantè andeyò opòtinite angajman ki pi laj, espesifik pou pwojè yo, tankou atravè Sipò Kliyan MBTA ak medya sosyal. MBTA kontwòle epi sèvi ak kòmantè sa a pou amelyore kalite sèvis yo bay pasaje nou yo.

Fèmte

MBTA pran angajman pou l fè pati pa l nan amelyore sistèm transpò Commonwealth la. Angajman piblik ki byen fonde, kontinyèl ak aksesib enpòtan anpil pou fè sa avèk efikasite ak siksè. Lè nou itilize estrateji ak metòd ki tabli nan dokiman sa a, MBTA gen konfyans ke ansanm, nou ka amelyore fason n ap deplase.

20 Ou ka jwenn règleman MBTA yo anliy isit la: <https://www.mbta.com/policies>

