

Fòmilè Depistaj sou Jistis Anviwonman

Non Pwojè a	MBTA Southside Commuter Rail Maintenance and Layover Facility (Antretyen Tren Pasaje ak Lokal pou Transfè nan Zòn Sid MBTA), Boston, MA
Dat antisipe pou depoze nan MEPA	Fen mwa jiyè 2022
Non kote k ap Pwopoze a	MBTA
Moun pou kontakte (tankou konsiltan an)	Paul Martin, BSC Group, Inc. pmartin@bscgroup.com 617.896.4325
Sit entènèt piblik pou pwojè, oswa lòt kote yo ka jwenn materyèl pou pwojè (si genyen)	MBTA.com/SSMF
Minisipalite ak Kòd Postal pou Pwojè a (si ou konnen)	Boston, MA 02136
Ki Kalite Pwojè (ekri tout sa ki aplikab)	Transpò - Wout / Tranzit
Èske kote pwojè a ye nan yon plenn inondab FEMA katografye pou 100 an ? Wi / Non / pako konnen	Non
Emisyon GHG ki evalye pou espas kondisyonnen yo, si ou konnen (klike isit la pou zouti Estimasyon GHG a)	127 tòn chak ane pou espas kondisyonnen (klimatize) yo 486 tòn chak ane pou rès bilding lan (chofaj / limyè sèlman, san klimatizasyon)

Deskripsyon Pwojè a

1. Bay yon deskripsyon kout sou Pwojè a, avèk dimansyon jeneral kote Pwojè a ap fèt, ak sipèfisi bilding yo pwopoze a, ak estrikti a si ou konnen.

Pwojè MBTA ki rele Southside Commuter Rail Maintenance and Layover Facility (SSMF) la pwopoze pou okipe travay antretyen estrikti nan kote tren pou pasaje MBTA sèvi yo. Pwojè a prevwa konstriksyon nouvo estrikti pou antretyen ray tren, ak espas estokaj tanporè ak definitif ki gen bilding pou sèvi anlwaye ki travay nan tren oubyen ki okipe antretyen tren yo. Yo pwopoze travay nan Estasyon 1 ki la kounye a, ak nan Estasyon 2, ak ak nan Pati Siperyè Estasyon 2, ak nan pwopriyete ki sou kote yo. Sa ki karakterize tout twa Estasyon yo, se enstalasyon ray ak bilding ki la kounye a. Pwopriyete ki sou kote kounye a, se yon espas pou depoze feray ak fè resiklaj.

- Pwopriyete ki sou kote a mezire 8.6332 kawo.
- Sipèfisi Estasyon 1 an se 6.25 kawo.
- Sipèfisi Estasyon 2 an se 16.99 kawo.
- Sipèfisi Pati Siperyè Estasyon 2 a se 3.79 kawo.
- Bilding SSMF la se 288,944 gsf.
- Bilding tanporè Estasyon 1 yo se 5,760 gsf. (Bilding tanporè Estasyon 1 an pral sèvi jouktan enstalasyon

- pou transfè / mitan lajounen nan pwopriyete sou kote a kapab sèvi)
- Bilding tanporè Estasyon 2 yo se 2,064 gsf. (Bilding tanporè Estasyon 2 a pral sèvi sèlman pandan travay konstriksyon bilding SSMF la, epi y ap demoli li anviwon yon mwa anvan enstalasyon an kapab sèvi pou fè reparasyon).

2. Ekri nivo yo antisipe pou revizyon MEPA yo (301.CMR 11.03) (si ou konnen)

- 301 CMR 11.03(1)(b)(2) *Kreyasyon plis pase 5 kawo sifas enpèmeyab*
- 301 CMR 11.03(11)(b) *Tout Pwojè ki andedan yon ACEC yo chwazi*

3. Ekri tout pèmi ki pral nesèsè yo pou Eta a, ak pou nivo lokal ak federal pou Pwojè a (si ou konnen)

Ajans	Pèmi / Apwobasyon
Federal	
NEPA	Apwobasyon pou Esklizyon Kategorik
Kò Enjennye nan Lame Etazini (U.S. Army Corps of Engineers, ki rele tou USACE)	Seksyon 404 nan Notifikasyon anvan Konstriksyon (Pre-Construction Notification), ki genyen ladan Seksyon 106 sou Konsiltasyon, Konsiltasyon Tribal, Seksyon 7 ESA sou Konsiltasyon
Ajans sou Pwoteksyon Anviwonman nan Etazini (United States Environmental Protection Agency, ki rele tou EPA)	Sistèm Nasyonnal pou Elimine Dechaj Polisyon (National Pollutant Discharge Elimination System, ki rele tou NPDES), Pèmi Konstriksyon Jenneral pou Anpeche Dlo Lapli koule sou Travay Konstriksyon / pou Prevansyon Polisyon (Construction General Permit for Stormwater Discharges from Construction Activities/Stormwater Pollution Prevention Plan, ki rele tou SWPPP)
Eta	
Chapit 90 § 16A nan Lwa Jenneral pou Massachusetts Règleman MassDEP 310 CMR 7.00	Sous emisyon estasyonnè nan kote a kapab sou lobedyans yon plan apwobasyon dapre règleman Massachusetts sou kalite lè yo, swivan modèl ekipman final la, ak kalite avèk kantite emisyon k ap chape yo. Sous emisyon estasyonnè yo kapab egzante kont apwobasyon tou, si egzansyon ki aplikab yo konfòm avèk 310 CMR 7.02(2)
Ajans Egzekitif pou Ennèji ak Zafè Anviwonman (Executive Office of Energy and Environmental Affairs, ki rele tou EEA)	Revizyon / Sètifika Sekretè MEPA
Komisyon Istorik Massachusetts (Massachusetts Historical Commission, ki rele tou MHC)	Konsiltasyon dapre M.G.L. c. 9 konfòm avèk 950 CMR 70-71
Lokal	
Komisyon Konsèvasyon Boston	Notifikasyon Koutwazi

4. Idantifye popilasyon EJ ak karakteristik yo (Minorite, Salè, Izolman poutèt lang angle) nan yon reyon 5 mil avèk kote Pwojè a ye a (ou mèt voye kat [EJ Maps Viewer](#) pase pou ou voye espikasyon)

Nan yon reyon 1 mil avèk limit kote Pwojè a ye a, genyen 19 kominote EJ ki kategorize kòm izole paske yo se minorite (16), minorite / poutèt salè (2), ak minorite / poutèt salè / lang angle (1). Zòn resansman sa yo nan Vil Boston ak nan Vilaj Dedham.

Nan yon reyon 5 mil avèk limit kote Pwojè a ye a, genyen 219 kominote EJ ki kategorize kòm izole paske yo se minorite (139), minorite / poutèt salè (48), minorite poutèt lang angle (12), ak minorite / poutèt salè / lang angle (13). Zòn resansman sa yo nan Vil Boston ak nan Vilaj Boston, Braintree, Brookline, Canton, Dedham, Milton, Norwood, Quincy, ak Randolph, MA.

Tout sa yo nan yon lis ki nan Ànèks A.

5. Idantifye nenpòt minisipalite oswa zòn resansman ki satisfè definisyon "kritè vilnerablite EJ" nan [DPH EJ Tool](#) ki nan tout, oswa nan yon pati Pwojè a ki nan yon reyon 1 mil avèk kote Pwojè a ye a.

Popilasyon nan kominote vilnerab pou jistis nan sante anviwonman ki nan yon reyon 1 mil yo ekri nan Tablo ki nan Ànèks A.

6. Idantifye enpak sou anviwonman ak sou sante piblik pandan lontan oswa pou yon tan kout, ki kapab gen konsekans sou Popilasyon EJ yo, ak nenpòt chanjman yo kapab lakòz.

Enpak Pwojè a pandan yon Tan Kout :

Kalite Lè a :

Travay konstriksyon yo pral dire pandan yon peryòd ant twa ak senk an. Pandan peryòd sa a, gen emisyon ki pral soti nan materyèl kote travay yo ap fèt, ak nan veyikil konstriksyon ki sou wout yo, ak nan materyèl ak veyikil ki sou wout la san se pa nan kote a, ak nan aktivite konstriksyon ki fè pousyè yo. Emisyon sa yo gen potansyèl pou yo aji sou kalite lè nan kote a, ak nan rejyon an. Nivo emisyon ki soti nan travay konstriksyon an pral varye pandan tan travay yo ap fèt, dapre nivo aktivite ekipman k ap pwodwi emisyon an.

Anjenneral, plizyè nan ekipman lou ki sèvi pou travay konstriksyon yo, se motè dizèl yo genyen, sa ki lakòz yo pwodwi oksid nitwojenn (NOx) ak patikil ki soti nan dizèl ("diesel particulate matter", ki rele tou DPM). Pousyè k ap chape nan aktivite konstriksyon yo, se yon sous emisyon patikil sa yo tou. Emisyon oksid silfirik (SOx), ki soti nan aktivite konstriksyon yo, ta dwe neglijab paske USEPA egzije pou yo sèvi avèk kabiran dizèl ki gen yon kantite souf ki ba anpil ("ultra-low sulfur diesel", ki rele tou ULSD) nan tout motè dizèl ki sèvi sou granwout ak nan kote ki pa sou wout.

Pandan travay konstriksyon SSMF yo, pral gen enstalasyon tanporè ki bati nan Estasyon 1, epi ap gen pwen transfè pou ram tren nan Estasyon 1 ak Pati Siperyè Estasyon 2. Ram tren pou lokomotiv dizèl yo pral fè transfè nan Estasyon 1 ak Pati Siperyè Estasyon 2 nan mitan lajounen, ak pandan lannwit pandan travay konstriksyon SSMF yo. Sous emisyon ki anrapò avèk transfè yo pral menm avèk sa ki nan kondisyon ki deja la yo. Pandan pifò nan tan transfè a, motè lokomotiv yo pral etenn. Ram tren pou lokomotiv yo pral transfere nan Estasyon 1 nan yon peryòd ant 3 ak 5 an, pandan aktivite konstriksyon SSMF ak Estasyon 2 yo ap kontinye mache. Konsa travay konstriksyon yo fini, Estasyon 1 pa pral sèvi ankò pou transfè.

Bwi :

Pandan etap konstriksyon an, yo pral bezwen ekipman demolisyon ansanm ak ekipman konstriksyon, epi tout sa yo fè bwi. Kantite bwi sa a, avèk enpak li lakòz yo sou kominote nan zòn lan, pral depann sou kantite ak sou ki ekipman lou k ap sèvi, ak sou kote zòn travay yo ye, ak sou ki travay k ap fèt, ak sou ki lè pandan lajounen oswa lannwit aktivite konstriksyon yo ap fèt. Pral genyen ekipman enpak, tankou konkasè ak mato-pikè, k ap nesèsè pou demolisyon ; men sèlman, yo pa prevwa okenn eksplozyon. Nan pami lòt ekipman konstriksyon ki ka fè bwi, ka genyen traktopèl, eskavatè, pèl fwontal, kamyon-bèn, aparèy pou nivlaj, pavèz, kamyon siman, kamyon livrezon, ansanm ak lòt materyèl sipò tankou jenneratè, ponp, ak konpresè

Yon evalyasyon sou kantite bwi konstriksyon an pral fèt pandan etap konsepsyon modèl la ; li pral gade eleman nan Pwojè a ki nonmen pi wo la yo, epi rezilta a ap di si kantite ak nivo bwi ki pral fèt nan kominote a ap akseptab. Ànaliz la pral fèt avèk modèl prediksyon modèn ki sèvi avèk estanda ISO 9613 pou difizyon son deyò. Rezilta ànaliz la pral sèvi pou devlope yon Espesifikasyon Kontwòl Bwi Konstrikasyon pou pwojè sa a, tankou MBTA Specification 01561, ki kouvri nòmman tout pwojè konstrikasyon MBTA yo.

Kalite Dlo :

Pa pral gen okenn enpak sou sous dlo ki soti nan aktivite konstrikasyon yo. Pa gen okenn enpak ki sanse rive sou resous dlo piblik potab yo, kòm rezilta konstrikasyon Pwojè a. Menm si Neponset River tou pre yon pati nan teren ki kouri arebò Sprague Pond, enpak sou kalite dlo ki nan sifas sa yo pral evitab oubyen yo pral redwi li toutotan sa posib, avèk aplikasyon kontwòl kont ewozyon ak sediman, ak aplikasyon yon Plan Prevansyon ak Kontwòl kont Dlo k ap Chape, si sa nesesè pandan travay konstrikasyon yo. Yo prevwa Pwojè a pral reyalize dapre Pèmasyon Jenneral pou Konstrikasyon NPDES ak SWPPP asosye, yo pral mande pou Pwojè a.

Pwoteksyon Teren ak Espas Louvri :

Pwojè a ap kouvri sèlman teren k ap sèvi deja pou tren pasaje, oubyen ki se yon pwopriete endistriyèl ki sèvi nan aktivite pou depoze feray. Yo pa pwopoze konvèsyon teren louvri. Kole avèk kote a, genyen Rezèvasyon Neponset River, ki se yon teren leta Depatman Konsèvasyon ak Rekreyasyon administre. Yo pa prevwa okenn travay ki anrapò avèk konstrikasyon SSMF ak Enstalasyon Layover nan Rezèvasyon Neponset River la, jouktan yo rezoud pwoblèm pwoteksyon kont kontaminasyon pwopriete ki sou kote a, ak yon pati nan Estasyon 2.

Gen yon pati nan Estasyon 2, ak pwopriete ki sou kote li, ki pral bezwen pwoteje dapre règleman Plan Kontenjans Massachusetts la ("Massachusetts Contingency Plan", ki rele tou MCP) (310 CMR 40.0000).

Marekaj ak Abita pou Bèt Sovaj :

Kapab genyen bèt sovaj ki konn sikile nan vil ak nan banlye, tankou plizyè kalite ronjè (sourit ak rat), ansanm avèk posiblite pou masipyo, raton, ak ekirèy vini tanzantan san rete nan kote a, paske pa gen anpil manje pou yo, ni anpil vejetasyon, epi kote sa yo se pwopriete endistriyèl. Yo kapab wè zwazo òdinè tou (tankou paswo, boustabak òdinè, jè ble, kadinal, pijon, ak mwèt). Menm si marekaj ki gen pyebwa yo kapab ofri yon abita pou kèk nan espès yo, pou peple oswa pou yo rete, pozisyon IVW a ant zòn kote yo depoze feray nan pwopriete ki sou kote a, ak Estasyon 2 pral limite posiblite pou marekaj la ta rale espès ki pi sansib yo, tankou tòti, ak salamann, ak pouldlo.

Gen senk marekaj izole ki gen pyebwa ("isolated vegetated wetland", ki rele tou IVW), ki reprezante anviwon 0.75 kawo nan zòn lan, ki te idantifye nan yon zòn ki kouri arebò limit pwopriete a, ki separe enstalasyon ray ki la kounye a nan Estasyon 2 avèk pwopriete ki sou kote li a. Yo dekouvri tout te ravaje anpil, epi bèt te anvayi prèske tout, epi yo ka te devlope kòm konsekans aktivite ki te fèt nan teren sou kote yo. Yo te jwenn fatra, debri, asfalt, ak espès plant envazif tankou wozo komen (*Phragmites australis*) ak "bittersweet" oryantal (*Celastrus orbiculatus*) anpil kote nan zòn yo te defini yo. Yo pa te jwenn rezo idografik nan jiridiksyon an pou konnekte marekaj ki gen pyebwa yo avèk Neponset River ki tou pre a.

Travay yo pwopoze nan Estasyon 1 kòm yon pati nan pwojè sa a pa pral gen konsekans sou okenn marekaj ki sèvi resous nan jiridiksyon an, ni sou teren ki ansèkle yo. Pa gen okenn abita pou bèt sovaj andedan Estasyon 1.

Aktivite pou mete ray, oswa pou mete siyal nan pati nò Estasyon 2 a kapab rive andedan zòn 25 pye Riverfront la ("Riverfront Area", ki rele tou RFA), ak nan yon zòn 100 pye ki ansèkle Neponset River, ak yon ti zòn ki asosye avèk BVW ak Inland Bank. Pwojè sa a pa pwopoze okenn aktivite ki ka fè yon enpak dirèk sou marekaj la, ni sou zòn litoral ki tou pre Neponset River la. Yo prevwa yon bezwen pou ranbleye IVW a, pou sipòte konstriksyon SSME ak enstalasyon transfè ki asosye avèk li.

Trafik :

Aksè pou Estasyon 1 an soti nan entèseksyon Hyde Park Avenue ak Milton Street la, an pasan nan Pak Estasyonman C (ki tou pre ray Fairmont Line) la. Veyikil yo dwe kontinye nan direksyon sid an pasan nan bann sikilasyon nan mitan Pak Estasyonman C a jouktan yo rive nan yon pant ki travèse chimen prensipal Fairmont Line lan, pou antre nan yon wout aksè nan Estasyon 1. Kounye a, MBTA gen aktivite limite nan Estasyon 1. Anjenneral, gen mwens pase 10 veyikil ki antre chak jou nan pati Estasyon 1 ki imedyatman anfas platfòm Fairmont Line la, nan Readville Station. MBTA genyen ekipman pou siyal ak kominikasyon ki nesèsè pou antretyen yo dwe fè nan zòn sa a, ansanm ak yon kantite limite pak pou pèsonnèl Keolis tou pre ekipman an.

Nan pami moun ki nan trafik Estasyon 2 yo, genyen anplwaye MBTA, anplwaye Keolis, ak vizitè ki soti nan Wolcott Court pou vini nan kote sa a. Nan pami anplwaye MBTA yo, genyen anplwaye Lokal Antretyen Veyikil la, ekip tren ki transfere aswè nan Estasyon 2 yo, ak lòt anplwaye pou sèvis sipò ak sipèvizyon. Menm si anplwaye atelye yo travay pandan relèv nòminal (kidonk, yo rive vè 7è dimaten pou rete jiska 3è apremidi), anplwaye ki travay nan tren yo rive epi yo rete nan relèv la dapre yon orè dekale, ki kòmanse depi 4è dimaten pou fini ta nan aswè.

Yo antre nan pwopriyete ki tou pre a nan fen Walcott Court.

Pral gen plis trafik nan Estasyon 2 pandan tout tan Pwojè a, poutèt livrezon materyèl ak depasman travayè nan konstriksyon yo, ak yon chanjman nan distribisyon itinerè andedan ak ozalantou Estasyon 1, lè l ap sèvi kòm transfè tanporè.

Enpak Pwojè a pandan Lontan :

Kalite Lè a :

SSMM la pral genyen ladan emisyon ki soti nan sous ki estasyonnè ak nan sous ki mobil. Gen yon jenneratè pou ijans yo pral fè mache sèlman pou enspeksyon woutin, pou teste li tanzantan dapre kondisyon fabrikan an. Yo ka fè li mache nòmalmman pandan 1 èdtan chak semenn. Kidonk, emisyon li pwodwi yo pa pral anpil, epi yo pa pral dire tout tan. Aparèy pou dlo cho nan bilding lan ta sèvi avèk gaz natirèl, epi yo ta mache nòmalmman pou bay dlo cho ak lafimen pou travay antretyen pandan transfè yo. Aparèy sa yo ta pwodwi emisyon, men san se pa anpil paske se avèk gaz natirèl yo pral sèvi. Aktivite nan SSMF la, tankou soudi, travay sou bwa, moulen, ranplisaj, ak sable ka pwodwi plizyè kalite emisyon ki kapab dire pandan yon tan varyab, nan yon kantite varyab dapre orè travay la. Atelye a ak

zòn travay avèk SSMF yo pral resevwa vantilasyon nan vantilatè / ouvèti plafon, kidonk emisyon k ap chape nan SSMF yo ta soti nan bouch vantilasyon ki nan plafon an.

Epitou, sous emisyon nan SSMF lokomotiv dizèl pandan transfè yo pral sispann pandan peryòd ki nan mitan lajounen ak nan lannwit. Sèl sous emisyon yo, se pral lokomotiv dizèl k ap mache dousman epi k ap sispann mache tanzantan. Pandan pifò nan tan transfè a, motè lokomotiv yo pral etenn.

Emisyon polisyon nan lè a pral soti tou nan sous mobil, tankou kamyon k ap fè livrezon founiti ak kabiran nan kote a, epi veyikil k ap fè transpò anplwaye. Yo evalye depasman anplwaye a pral soti nan anviwon 40 veyikil pandan lè gwo trafik yo, pou rive nan anviwon 125 veyikil, sa ki pral lakòz yon ti ogmantasyon emisyon ki soti nan veyikil transpò anplwaye yo.

Bwi :

Pandan lè ki gen plis aktivite yo, nouvo enstalasyon transfè a ka sèvi jiska 13 ram tren. Ap genyen ti travay antretyen, netwayaj, ak replen kabiran ki fèt lannwit pandan tren yo nan lakou transfè a.

Anjenneral, kounye a tren MBTA yo rive nan lokal pou transfè a vè 11:00 dimaten, yo etenn motè, epi yo rete estasyonnan pandan plizyè èdtan chak apremidi. Tren yo rederape vè 3:00 PM pou transpò pasaje komèsyal yo nan aswè. Tren yo retounen nan estasyon pou transfè a vè 10:00 PM, epi yo etenn motè yo ankò. Tren yo rederape vè 3:00 AM pou transpò pasaje komèsyal yo nan maten. Pou plis presizyon, tren yo sanse rete anplas pou anviwon yon èdtan, ant 3:00 PM ak 4:00 PM nan apremidi, epi pandan anviwon yon èdtan ant 3:00 AM ak 4:00 AM lannwit. Aktivite transfè ak antretyen tren yo sanse kontinye nan lavni dapre menm orè a. Y ap teste aparèy ki bay son nan lokomotiv ak wagon kontwòl yo.

Nouvo Estasyon 2 a pral prevwa kote pou transfè ak estasyonnan nan mitan lajounen sou pwopriyete ki sou kote a nan lavni ; kote sa a ap sou bò lès bilding SSMF la, kidonk sa pral mete li pi pre kominote a sou kote Riley Road ak Sierra Road. Lojman ki pi pre yo se kèk bilding apatman 4 etaj pou plizyè fanmi. MBTA ap kontinye evalye kondisyon operasyonnel dapre kantite bwi pou kominote sa a, tankou evalyasyon bwi nòmal nan zòn lan, ak kondisyon kontwòl pou bwi nan lavni. Yo te sèvi avèk modèl bwi Cadna-A pou predi nivo bwi nan lavni pandan aktivite yo nan kominote a, dapre règleman FTA/MBTA pou bwi yo.

Kounye a, yo pa prevwa enpak bwi sou kominote a avèk aktivite enterimè Estasyon 1 yo. Gen sèlman sis ram tren yo prevwa k ap transfere nan Estasyon 1, epi nivo bwi yo pral pwodwi pou moun nan lojman ki sou Prescott Street yo pa sanse depase direktiv FTA/MBTA ki aplikab yo. Yo prevwa nivo bwi nan lavni k ap soti nan Estasyon 2 yo, oswa nan nouvo kote pou Transfè a, kapab depase limit bwi aplikab yo. MBTA pral konsidere opsyon chanjman pou redwi konsekans bwi yo sou apatman Riley Road oswa sou lòt lojman yo. Kounye a, yo kwè pi bon mwayen pou kontwole bwi a, se bati yon baryè kont bwi sou liy komen pwopriyete a. Yo ta bati baryè kont bwi a dapre limit aplikab FTA/MBTA tabli pou nivo son Ldn nan zòn apatman rezidansyèl ak lòt lojman yo.

Kalite Dlo :

Pa gen okenn enpak aktivite operasyonnel sous dlo yo pral lakòz, prensipalman paske ni Spague Pond, ni dlo ki soti nan Neponset River pa sèvi kòm sous piblik pou dlo. Yo pa prevwa enpak dirèk k ap soti

nan sous dlo sa yo.

Pwojè a prevwa plizyè kalite amelyorasyon, tankou nouvo bilding SSMF la, travès ray ki gen balas, estasyonman pave, ak wout aksè pou bilding oksilyè. Enpak final la pral yon ogmantasyon nan kouvèti enpèmeyab, avèk kòm rezilta yon ogmantasyon nan volim dlo lapli k ap soti nan kote a, ak nivo siperyè. Pou korije ogmantasyon sa yo, gen yon plan yo pral devlope pou kontwole dlo lapli sa yo, dapre Estanda Kontwòl pou Dlo Lapli nan Massachusetts (Massachusetts Stormwater Management Standards) pou rezoud enpak sa yo. Yo prevwa pwoblèm dlo lapli a kapab rezoud avèk mwayen sa yo :

- Fè dlo lapli yo antre nan sifas pèmeyab yo (tankou balas ak sifas gravye),
- Fè dlo a koule nan sifas enpèmeyab yo avèk yon sistèm fèmen pou koleksyon dlo lapli (basen koleksyon, egou, ak kannal),
- Amelyorasyon kalite dlo nan basen ak / oswa inite pwopriyete, epi
- Detansyon ak / oswa enfiltrasyon basen ak / oswa rezèwa souteren.

Sa ki pral objektif la, se satisfè 10 Estanda pou Dlo Lapli yo, espesyalman nan kesyon amelyorasyon kalite, ak limite nivo siperyè dlo k ap koule yo. Lè li satisfè 10 Estanda pou Dlo Lapli yo, Pwojè a pral gen yon enpak neglijab sou Sprague Pond ak sou Neponset River.

Pwoteksyon Teren ak Espas Louvri :

Kòm travay Pwojè a pral fèt nan enstalasyon ray ki deja la yo, ak nan pwopriyete sou kote k ap sèvi kòm espas pou depoze feray, pa pral genyen espas louvri k ap chanje ni pèdi.

Marekaj ak Abita pou Bèt Sovaj :

Konsa travay konstriksyon yo fini, pa pral rete okenn marekaj k ap sèvi kòm resous nan kote a. Nouvo SSMF la pral ogmante aktivite antretyen ak reparasyon, epi sa pral lakòz enpak menm jan an, men k ap anplifye, sou bèt sovaj ki nan vil la. Avèk trafik tren k ap ogmante, menm jan ak aktivite antretyen yo, pral genyen plis bwi, plis odè, plis son, ak plis limyè ki anrapò avèk travay yo bezwen fè yo, epi k ap dire pi lontan. Enstalasyon transfè sou pwopriyete ki tou pre a pral fè enpak sa yo fèt pi pre koridò forestye nan zòn Neponset River la. Sèlman, pandan lajounen, bèt sovaj ki nan pwopriyete tou pre a resevwa kounye a tout enpak ki anrapò avèk aktivite nan espas pou depoze feray la.

Trafik :

Kapasite siplemantè yo pwopoze pou kote yo fè antretyen pou tren an pral lakòz yo bezwen plis anplwaye MBTA lè Pwojè a fini, sa ki pral mennen plis trafik nan zòn Pwojè a. Estimasyon kantite vwayaj nan kote yo pwopoze a baze sou kantite manm ekipaj nan tren yo, ak anplwaye yo pral bezwen an plis pou antretyen. Kantite veyikil yo evalye ki genyen kounye a nan lè pwent yo ant 30 ak 50 ; estimasyon yo fè pou aktivite nouvo SSMF la pandan lè pwent yo ant 100 ak 130 veyikil.

- Idantifye avantaj Pwojè a, sa ki vle di tou "Avantaj pou Anviwonman" yo, dapre definisyon nan 301 CMR 11.02, ki kapab amelyore kondisyon anviwonman an oswa sante piblik la nan popilasyon EI yo.

Men kisa Pwojè a pral pèmèt :

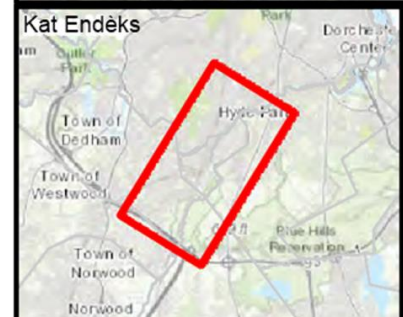
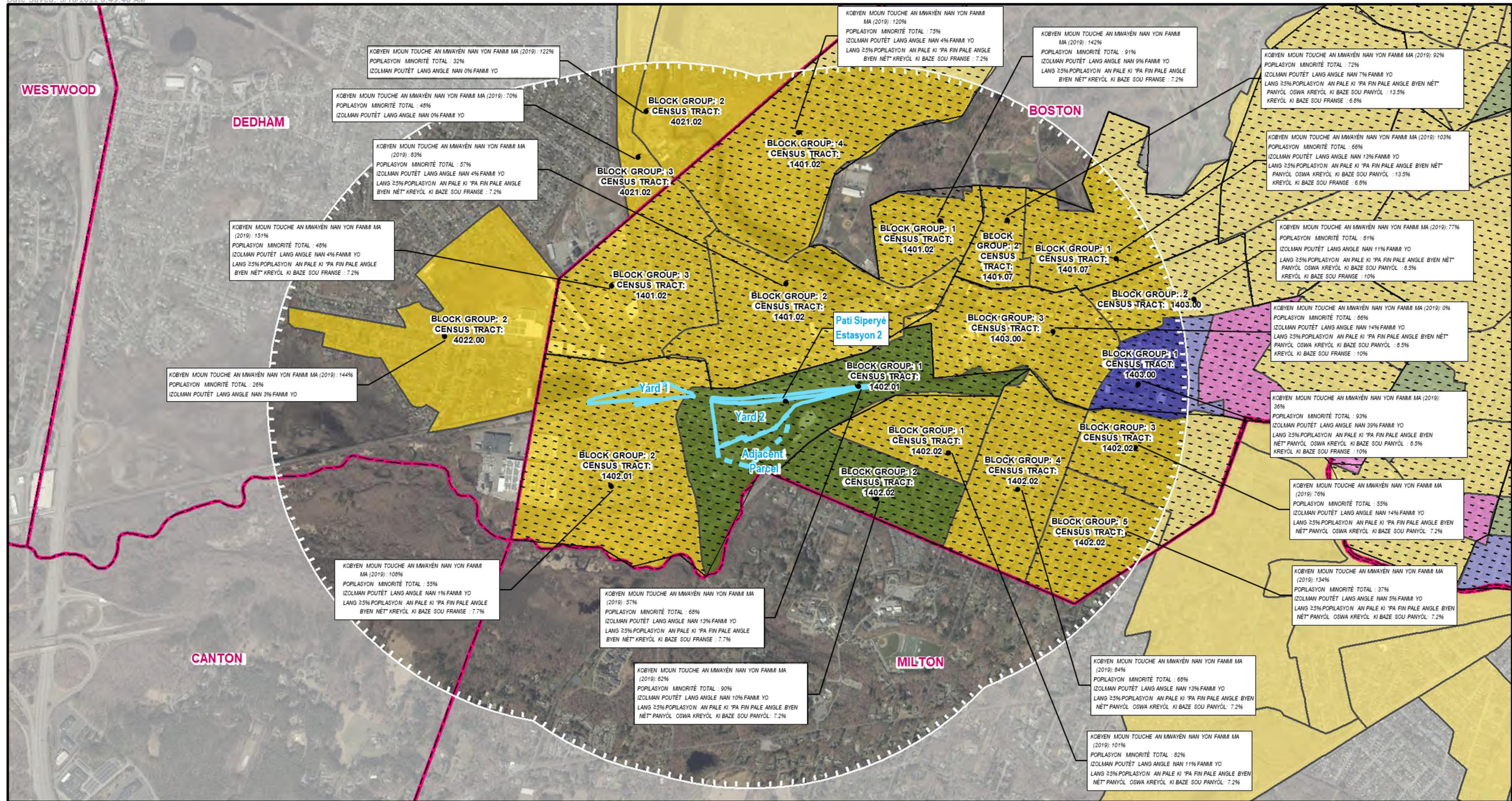
- Pwoksimite avèk Estasyon Sid la ak Ray Tren Pasaje sou Bò Sid la pral redwi depasman tren yo, ak kantite kabiran ki sèvi, ak pri transpò yo ;

- Pral gen mwens materyèl ki pa nesèsè, sa ki pral amelyore pwosedi antretyen yo, ak eliminen reta nan reparasyon, epi amelyore efektif lokomotiv ak tren yo ;
- Kapasite antretyen ak reparasyon lokomotiv elektrik, izaj doub, ak batri pou adapte avèk pwochen jennerasyon lokomotiv MBTA yo ;
- Konstriksyon yon bilding pou antretyen ki gen sètifikasyon LEED (plis efikasite nan enèji) pou ranplase ansyen estrikti ki la kounye a ; epi
- Anjenneral, mwens emisyon ki soti nan lokomotiv dizèl paske distans depasman SSMF la pral mwens pase distans pouj ale nan enstalasyon antretyen Somerville k ap sèvi kounye a, pou tren pasaje k ap woule sou bò sid Boston.

7. Esplike kouman kominote a kapab mande yon reyinyon pou pale sou Pwojè a, ak kouman kominote a kapab mande sèvis entèprèt pandan reyinyon an. Presize kouman pou mande lòt aranjman, tankou rakont apre lè travay nan kote ki pre transpò piblik yo.

Pou mande yon reyinyon, ou mèt voye yon demann nan adrès elektwonik sa a: SSMF@mbta.com. Nan demann ou voye a, tanpri fè konnen si ou bezwen dokiman ki ekri nan yon lang ki pa lang angle, ak / oubyen si ou ta renmenm gen yon entèprèt, epi pou ki lang. Si gen lòt demann patikilye anrapò avèk reyinyon an, tankou preferans pou kote a, pou jou a, oubyen pou lè reyinyon an, tanpri fè konnen sa nan demann ou voye a.

ÀNÈKS A
POPILASYON EJ AK KARAKTERISTIK



Lejann

- Zòn Pwojè a
- Pasèl Adjasan
- Tanpon 1 mil avèk Zòn Pwojè a
- Lang omwen 5% Popilasyon an pale nan Zòn Resansman ki Pa Pale Angle Byen Nèt
- Limit Vilaj

Popilasyon Jistis Anviwonmantal 2020

- Minorite
- Minorite ak Lajan Moun Touche
- Minorite ak Izolman poutèt Angle
- Minorite, Lajan Moun Touche ak Izolman poutèt Angle

1 pou = 1,500 pye
 0 750 1,500
 Pye

"Montre Kouch ki Tabli pou Transpans"

**ENSTALASYON NAN ZÒN SID MBTA
 POU ANTRETYEN AK TRANSFÈ**

**Kat sou Jistis Anviwonmantal
 Reyon 1 Mil**

Boston ak Dedham, MA

Sous : Esri, HERE, Garmin, Intermap, enkremanasyon P Corp., GEBCO, USGS, FAO, NPS, NRCAN, GeoBase, IGN, Kadaster NL, Ordnance Survey, Esri Japan, METI, Esri China (Hong Kong), kontribitè (c) OpenStreetMap, ak Kominite Itilizatè GIS

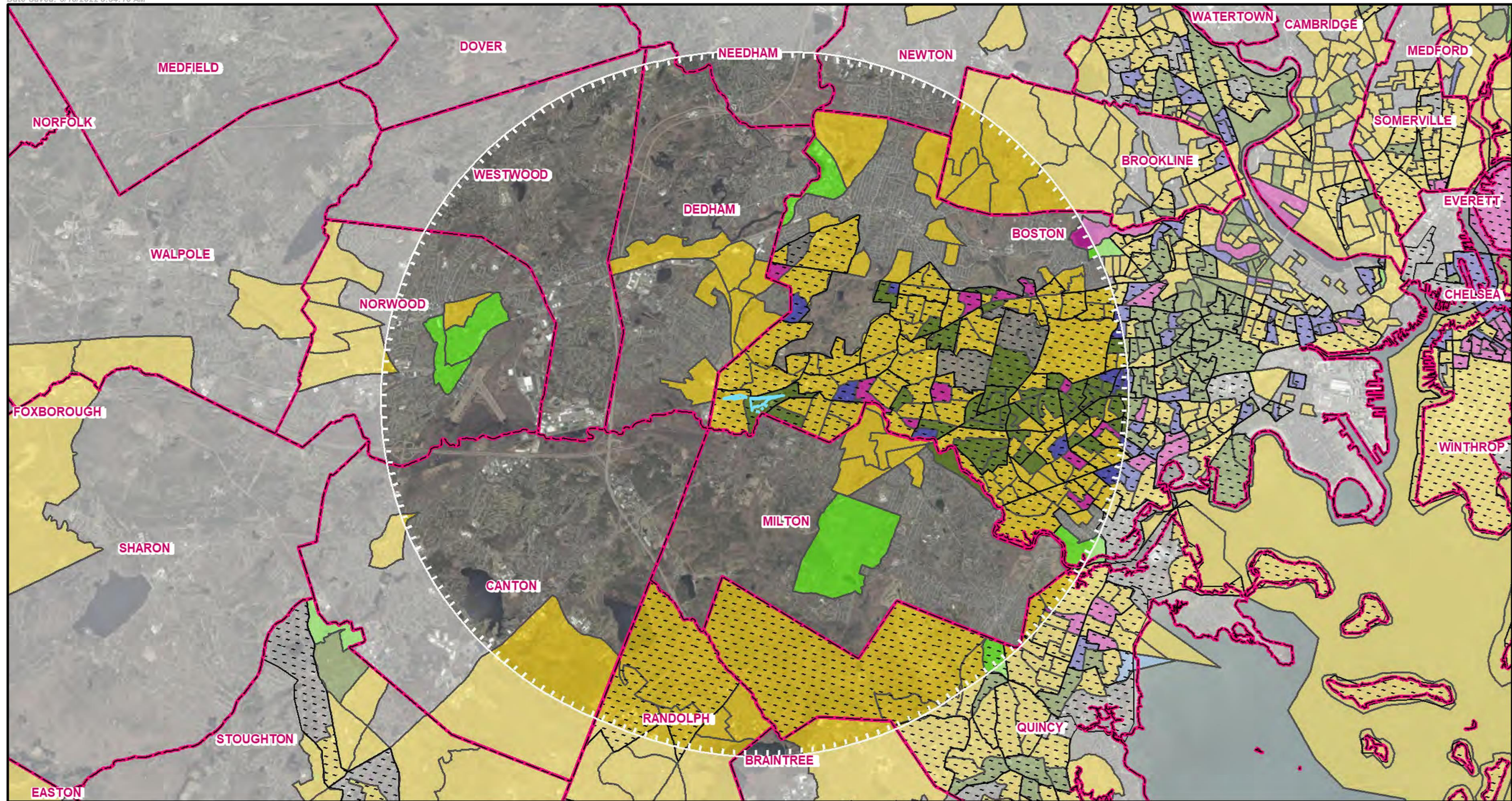
**Massachusetts Bay
 Transportation Authority**

BSC GROUP

**ENSTALASYON NAN ZÒN SID MBTA POU ANTRETYEN AK TRANSFÈ (SSMF)
Popilasyon Jistis Anviwonmantal 2020: Reyon 1 Mil**

Gwoup nan Blòk / Dosye Resansman		Kritè EJ 2020 pou Gwoup nan Blòk	Kobyen moun touche an mwayèn nan yon fanmi MA (2019) (%)	Popilasyon minorite total (%)	Izolman poutèt lang angle nan % fanmi yo	Lang ≥5% popilasyon an pale ki "pa fin pale angle byen nèt"
1	1401.02	Minorite	142%	91%	9%	French Creole: 7.2%
2		Minorite	83%	57%	4%	
3		Minorite	151%	48%	4%	
4		Minorite	120%	75%	4%	
1	1401.07	Minorite	103%	66%	13%	Spanish or Spanish Creole: 13.5% French Creole: 6.8%
2		Minorite	92%	72%	7%	
1*	1402.01	Minorite ak Lajan Moun Touche	57%	68%	13%	French Creole: 7.7%
2*		Minorite	108%	55%	1%	
1	1402.02	Minorite	101%	82%	11%	Spanish or Spanish Creole: 7.2%
2		Minorite ak Lajan Moun Touche	62%	90%	10%	
3		Minorite	76%	55%	14%	
4		Minorite	84%	68%	13%	
5		Minorite	134%	37%	5%	
1	1403.00	Minorite, Lajan Moun Touche ak Izolman poutèt Angle	36%	93%	39%	Spanish or Spanish Creole: 8.5%, French Creole: 10%
2		Minorite	77%	81%	11%	
3		Minorite	0%	86%	14%	
2	4021.02	Minorite	122%	32%	0%	N/A
3		Minorite	70%	48%	0%	
2	4022.00	Minorite	144%	26%	3%	N/A

*Gen Limit pou Pwojè ki Tabli pou Gwoup nan Blòk ak Dosye Resansman sa a



Lejann

- Zòn Pwojè a
- Pasèl Adjasan
- Minorite
- Lajan Moun Touche
- Izolman poutèt Angle
- Minorite ak Lajan Moun Touche
- Minorite ak Izolman poutèt Angle
- Minorite, Lajan Moun Touche ak Izolman poutèt Angle

- Lang omwen 5% Popilasyon an pale nan Zòn Resansman ki Pa Pale Angle Byen Nèt
- Tanpon 5 mil avèk Zòn Pwojè a
- Limit Vilaj

Popilasyon Jistis Anviwonmantal 2020

1 pou = 7,000 pye
 0 3,500 7,000
 Pye

*Montre Kouch ki Tabli pou Transpans

**ENSTALASYON NAN ZÒN SID MBTA
 POU ANTRETYEN AK TRANSFÈ**

**Kat sou Jistis Anviwonmantal
 Reyon 5 Mil**

Boston, Braintree, Brookline, Canton, Dedham, Milton,
 Norwood, Quincy ak Randolph, MA

Sous : Esri, HERE, Garmin, Intermap, enkrantasyon P Corp., GEBCO, USGS, FAO, NPS, NRCAN, GeoBase, IGN, Kadaster NL, Ordnance Survey, Esri Japan, METI, Esri China (Hong Kong), kontribitè (c) OpenStreetMap, ak Kominote Itilizatè GIS

**Antretyen Tren Pasaje ak Lokal pou Transfè (SSMF)
Avoka pou Jistis Anviwonmantal (Chif Resansman 2020) nan mwens pase 1 mil**

Gwoup nan Blòk / Dosye Resansman		Kritè EJ 2020 pou Gwoup nan Blòk	KOBYEN MOUN TOUCHE AN MWAYÈN NAN YON FANMI MA (2019) (%)	POPILASYON MINORITÈ TOTAL (%)	IZOLMAN POUTÈT LANG ANGLE NAN % FANMI YO	LANG ≥5% POPILASYON AN PALE KI "PA FIN PALE ANGLE BYEN NÈT"
1	813.00	Minorite, Lajan Moun Touche ak Izolman poutèt Angle	20%	80%	36%	Spanish or Spanish Creole: 20.3%
4	819.00	Minorite, Lajan Moun Touche ak Izolman poutèt Angle	32%	100%	33%	Spanish or Spanish Creole: 11.9%
1	820.00	Minorite	76%	91%	8%	Spanish or Spanish Creole: 7.8%
1	821.00	Minorite	0%	83%	22%	Spanish or Spanish Creole: 13.7%
2		Minorite	0%	97%	10%	
3		Minorite ak Lajan Moun Touche	27%	92%	23%	
1	901.00	Minorite, Lajan Moun Touche ak Izolman poutèt Angle	26%	97%	27%	Spanish or Spanish Creole: 11.2% and French Creole: 6.3%
2		Minorite ak Lajan Moun Touche	39%	96%	17%	
3		Minorite ak Lajan Moun Touche	56%	99%	9%	
4		Minorite ak Lajan Moun Touche	55%	100%	14%	
5		Minorite ak Lajan Moun Touche	63%	91%	8%	
1	902.00	Minorite ak Lajan Moun Touche	33%	97%	21%	Spanish or Spanish Creole: 25% and African languages: 7.9%
2		Minorite, Lajan Moun Touche ak Izolman poutèt Angle	19%	96%	35%	
3		Minorite, Lajan Moun Touche ak Izolman poutèt Angle	38%	100%	25%	
1	917.00	Minorite ak Lajan Moun Touche	60%	91%	16%	Spanish or Spanish Creole: 14.5%, French Creole: 5.1% and Portuguese or Portuguese Creole: 5.8%
3		Minorite ak Lajan Moun Touche	42%	100%	21%	
3	918.00	Minorite ak Lajan Moun Touche	31%	92%	16%	Spanish or Spanish Creole: 5.5%, French Creole: 7.6% and Portuguese or Portuguese Creole: 5.5%
1	919.00	Minorite ak Lajan Moun Touche	31%	89%	10%	Spanish or Spanish Creole: 10.4% and French Creole: 6.5%
2		Minorite	69%	93%	11%	
3		Minorite ak Lajan Moun Touche	64%	100%	7%	
4		Minorite	85%	97%	22%	
1	920.00	Minorite, Lajan Moun Touche ak Izolman poutèt Angle	58%	90%	28%	Spanish or Spanish Creole: 13%, French Creole: 5.5%, Portuguese or Portuguese Creole: 4.5% and Vietnamese: 6.8%
2		Minorite	77%	90%	8%	
3		Minorite ak Izolman poutèt Angle	89%	94%	28%	
4		Minorite ak Lajan Moun Touche	57%	98%	9%	
1	921.01	Minorite	73%	64%	17%	Vietnamese: 27.2%
4		Minorite, Lajan Moun Touche ak Izolman poutèt Angle	48%	81%	34%	
5		Minorite, Lajan Moun Touche ak Izolman poutèt Angle	63%	75%	27%	

Gwoup nan Blòk / Dosye Resansman		Kritè EJ 2020 pou Gwoup nan Blòk	KOBYEN MOUN TOUCHE AN MWAYÈN NAN YON FANMI MA (2019) (%)	POPILASYON MINORITÈ TOTAL (%)	IZOLMAN POUTÈT LANG ANGLE NAN % FANMI YO	LANG ≥5% POPILASYON AN PALE KI "PA FIN PALE ANGLE BYEN NÈT"
1	922.00	Minorite	138%	68%	12%	Vietnamese: 10.2%
2		Minorite	121%	76%	7%	
3		Minorite	73%	85%	9%	
4		Minorite ak Lajan Moun Touche	45%	68%	0%	
1	923.00	Minorite	78%	99%	12%	Spanish or Spanish Creole: 5.2% and French Creole: 7.5%
2		Minorite ak Lajan Moun Touche	47%	95%	16%	
3		Minorite	99%	92%	7%	
4		Minorite ak Lajan Moun Touche	61%	100%	14%	
1	924.00	Minorite ak Lajan Moun Touche	65%	100%	21%	Spanish or Spanish Creole: 8.4% and French Creole: 5.6%
2		Minorite ak Lajan Moun Touche	33%	95%	5%	
3		Minorite ak Lajan Moun Touche	55%	100%	6%	
4		Minorite ak Lajan Moun Touche	23%	100%	22%	
5		Minorite ak Izolman poutèt Angle	0%	100%	43%	
1	1001.00	Minorite	0%	90%	0%	Spanish or Spanish Creole: 9.8% and French Creole: 5.4%
2		Minorite ak Lajan Moun Touche	49%	100%	11%	
3		Minorite ak Lajan Moun Touche	38%	100%	19%	
4		Minorite ak Lajan Moun Touche	64%	92%	21%	
5		Minorite	0%	99%	0%	
6		Minorite ak Lajan Moun Touche	18%	99%	11%	
7		Minorite	0%	100%	17%	
1	1002.00	Minorite	70%	97%	3%	N/A
2		Minorite ak Lajan Moun Touche	46%	98%	0%	
3		Minorite ak Lajan Moun Touche	49%	100%	3%	
1	1003.00	Minorite	79%	93%	7%	French Creole: 5.2%
2		Minorite ak Lajan Moun Touche	61%	100%	3%	
3		Minorite	90%	100%	5%	
4		Minorite ak Lajan Moun Touche	35%	97%	9%	
1	1004.00	Minorite	0%	89%	14%	N/A
2		Minorite	0%	81%	4%	
3		Minorite	107%	90%	6%	
4		Minorite ak Lajan Moun Touche	53%	98%	7%	
1	1005.00	Minorite	0%	87%	16%	Spanish or Spanish Creole: 7.6%, French Creole: 5.7% and Vietnamese: 5.3%
2		Minorite	123%	53%	5%	
3		Minorite ak Izolman poutèt Angle	0%	75%	29%	
4		Minorite	74%	90%	12%	
5		Minorite, Lajan Moun Touche ak Izolman poutèt Angle	54%	99%	28%	
1	1006.01	Minorite	111%	42%	11%	Vietnamese: 13.8%
2		Minorite	74%	66%	0%	
3		Minorite	77%	81%	4%	
4		Minorite	109%	60%	15%	

Gwoup nan Blòk / Dosye Resansman		Kritè EJ 2020 pou Gwoup nan Blòk	KOBYEN MOUN TOUCHE AN MWAYÈN NAN YON FANMI MA (2019) (%)	POPILASYON MINORITÈ TOTAL (%)	IZOLMAN POUTÈT LANG ANGLE NAN % FANMI YO	LANG ≥5% POPILASYON AN PALE KI "PA FIN PALE ANGLE BYEN NÈT"
2	1007.00	Lajan Moun Touche	36%	18%	2%	N/A
4		Minorite	113%	25%	15%	
1	1008.00	Minorite	177%	53%	6%	Vietnamese: 6.6%
2		Minorite ak Izolman poutèt Angle	97%	38%	28%	
3		Minorite	121%	38%	0%	
4		Minorite	78%	55%	7%	
5		Minorite	83%	37%	4%	
6		Minorite	129%	43%	6%	
1	1009.00	Minorite	86%	77%	0%	Vietnamese: 6.1%
2		Minorite	83%	72%	16%	
3		Minorite	102%	76%	3%	
4		Minorite	117%	100%	17%	
5		Minorite	132%	73%	7%	
1	1010.01	Minorite	0%	98%	15%	French Creole: 15.5%
2		Minorite ak Izolman poutèt Angle	0%	100%	47%	
3		Minorite, Lajan Moun Touche ak Izolman poutèt Angle	52%	100%	25%	
4		Minorite ak Lajan Moun Touche	39%	100%	0%	
5		Minorite	89%	98%	17%	
6		Minorite	89%	95%	23%	
1	1010.02	Minorite ak Lajan Moun Touche	23%	92%	9%	Spanish or spanish Creole: 9% and French Creole: 10.1%
2		Minorite ak Lajan Moun Touche	53%	97%	16%	
3		Minorite	67%	97%	9%	
1	1011.01	Minorite ak Lajan Moun Touche	41%	97%	0%	Spanish or Spanish Creole: 14.8% and French Creole: 6.7%
2		Minorite ak Lajan Moun Touche	65%	99%	4%	
3		Minorite ak Lajan Moun Touche	52%	100%	12%	
1	1011.02	Minorite ak Lajan Moun Touche	63%	100%	19%	Spanish or Spanish Creole: 5.4% and French Creole: 11.7%
2		Minorite ak Lajan Moun Touche	58%	99%	18%	
3		Minorite ak Lajan Moun Touche	60%	98%	12%	
4		Minorite ak Lajan Moun Touche	32%	96%	16%	
1	1101.03	Minorite	116%	27%	4%	Spanish or Spanish Creole: 12.4%
2		Minorite ak Lajan Moun Touche	53%	76%	13%	
3		Minorite ak Izolman poutèt Angle	0%	55%	42%	
4		Minorite ak Lajan Moun Touche	61%	84%	17%	
5		Minorite	456%	35%	2%	
7		Minorite	69%	86%	17%	
1	1102.01	Minorite ak Lajan Moun Touche	53%	87%	20%	Spanish or Spanish Creole: 9.2%
1	1103.01	Minorite	72%	84%	5%	Spanish or Spanish Creole: 13.6%
2		Minorite	118%	38%	4%	

Gwoup nan Blòk / Dosye Resansman		Kritè EJ 2020 pou Gwoup nan Blòk	KOBYEN MOUN TOUCHE AN MWAYÈN NAN YON FANMI MA (2019) (%)	POPILASYON MINORITÈ TOTAL (%)	IZOLMAN POUTÈT LANG ANGLE NAN % FANMI YO	LANG ≥5% POPILASYON AN PALE KI "PA FIN PALE ANGLE BYEN NÈT"
1	1104.01	Minorite ak Izolman poutèt Angle	69%	85%	32%	Spanish or Spanish Creole: 9.8% and French Creole: 5.1%
2		Minorite	87%	43%	1%	
1	1104.03	Minorite ak Lajan Moun Touche	55%	80%	24%	Spanish or Spanish Creole: 9.1% and French Creole: 7.2%
2		Minorite	133%	42%	0%	
3		Minorite	138%	46%	0%	
4		Minorite	149%	35%	8%	
5		Minorite	121%	48%	3%	
2	1105.01	Minorite	110%	28%	5%	N/A
1	1105.02	Minorite	141%	53%	13%	Spanish or Spanish Creole: 6.6%
2		Minorite	90%	52%	16%	
3		Minorite	0%	49%	11%	
2	1106.01	Minorite	161%	25%	15%	N/A
1	1106.07	Minorite	158%	43%	0%	N/A
2	1201.04	Minorite	96%	61%	14%	N/A
1	1202.01	Minorite	103%	50%	10%	Spanish or Spanish Creole: 14.6%
2		Minorite	77%	56%	21%	
3		Minorite	98%	45%	3%	
1	1203.01	Minorite	150%	59%	24%	Spanish or Spanish Creole: 17.6%
2		Minorite	73%	73%	9%	
3		Minorite	104%	52%	13%	
4		Minorite	114%	50%	2%	
2	1204.00	Minorite	108%	43%	5%	N/A
3		Minorite	147%	29%	0%	
5		Lajan Moun Touche	40%	22%	15%	
1	1301.00	Minorite	129%	26%	0%	N/A
2		Minorite	120%	46%	7%	
6		Minorite	137%	40%	0%	
4	1303.00	Minorite	102%	25%	0%	N/A
2	1304.02	Lajan Moun Touche	47%	22%	4%	N/A
5		Minorite	148%	51%	0%	
1	1304.04	Minorite	67%	51%	5%	Spanish or Spanish Creole: 5.5%
3		Minorite	101%	34%	8%	
1	1304.06	Minorite, Lajan Moun Touche ak Izolman poutèt Angle	45%	92%	32%	Spanish or Spanish Creole: 11.2% and French Creole: 6.4%
2		Minorite	74%	56%	18%	
3		Minorite ak Izolman poutèt Angle	79%	46%	28%	
1	1401.02	Minorite	142%	91%	9%	French Creole: 7.2%
2		Minorite	83%	57%	4%	
3		Minorite	151%	48%	4%	
4		Minorite	120%	75%	4%	

Gwoup nan Blòk / Dosye Resansman		Kritè EJ 2020 pou Gwoup nan Blòk	KOBYEN MOUN TOUCHE AN MWAYÈN NAN YON FANMI MA (2019) (%)	POPILASYON MINORITÈ TOTAL (%)	IZOLMAN POUTÈT LANG ANGLE NAN % FANMI YO	LANG ≥5% POPILASYON AN PALE KI "PA FIN PALE ANGLE BYEN NÈT"
1	1401.05	Minorite	101%	60%	4%	Spanish or Spanish Creole: 8.1% and French Creole: 5.7%
2		Minorite	124%	89%	0%	
1	1401.06	Minorite ak Lajan Moun Touche	50%	76%	15%	Spanish or Spanish Creole: 10.1%, French Creole: 5.7% and African languages: 6.1%
2		Minorite, Lajan Moun Touche ak Izolman poutèt Angle	32%	95%	27%	
1	1401.07	Minorite	103%	66%	13%	Spanish or Spanish Creole: 13.5% French Creole: 6.8%
2		Minorite	92%	72%	7%	
1*	1402.01	Minorite ak Lajan Moun Touche	57%	68%	13%	French Creole: 7.7%
2*		Minorite	108%	55%	1%	
1	1402.02	Minorite	101%	82%	11%	Spanish or Spanish Creole: 7.2%
2		Minorite ak Lajan Moun Touche	62%	90%	10%	
3		Minorite	76%	55%	14%	
4		Minorite	84%	68%	13%	
5		Minorite	134%	37%	5%	
1	1403.00	Minorite, Lajan Moun Touche ak Izolman poutèt Angle	36%	93%	39%	Spanish or Spanish Creole: 8.5% and French Creole: 10%
2		Minorite	77%	81%	11%	
3		Minorite	0%	86%	14%	
4		Minorite	176%	82%	0%	
5		Minorite ak Izolman poutèt Angle	0%	84%	35%	
6		Minorite	78%	87%	19%	
1	1404.00	Minorite ak Izolman poutèt Angle	0%	97%	30%	French Creole: 7%
2		Minorite	81%	97%	0%	
3		Minorite	113%	100%	0%	
4		Minorite ak Lajan Moun Touche	40%	100%	0%	
5		Minorite	97%	88%	0%	
6		Minorite	67%	95%	16%	
7		Minorite	67%	83%	8%	
1	4011.00	Minorite	141%	34%	5%	N/A
1	4012.00	Minorite	139%	30%	15%	N/A
2		Minorite	227%	37%	3%	
3		Minorite	134%	41%	15%	
4		Minorite	222%	42%	2%	
2	4021.02	Minorite	122%	32%	0%	N/A
3		Minorite	70%	48%	0%	
4		Minorite	123%	34%	4%	
2	4022.00	Minorite	144%	26%	3%	N/A
1	4024.00	Minorite	68%	38%	0%	N/A
2		Minorite	194%	29%	0%	

Gwoup nan Blòk / Dosye Resansman		Kritè EJ 2020 pou Gwoup nan Blòk	KOBYEN MOUN TOUCHE AN MWAYÈN NAN YON FANMI MA (2019) (%)	POPILASYON MINORITÈ TOTAL (%)	IZOLMAN POUTÈT LANG ANGLE NAN % FANMI YO	LANG ≥5% POPILASYON AN PALE KI "PA FIN PALE ANGLE BYEN NÈT"
1	4025.00	Minorite	127%	35%	0%	N/A
4	4131.00	Lajan Moun Touche	62%	23%	8%	N/A
3	4132.00	Minorite	92%	25%	0%	N/A
4		Lajan Moun Touche	58%	2%	7%	
2	4135.00	Minorite	95%	34%	13%	N/A
2	4151.02	Minorite	87%	40%	0%	N/A
2	4152.00	Minorite	127%	36%	4%	N/A
4	4161.01	Lajan Moun Touche	52%	16%	0%	N/A
1	4162.00	Minorite	147%	68%	0%	N/A
5		Minorite	138%	69%	7%	
6		Minorite	162%	55%	3%	
7		Minorite	124%	85%	6%	
2	4163.00	Minorite	139%	51%	2%	N/A
5		Minorite ak Lajan Moun Touche	27%	50%	2%	
4	4171.00	Minorite	146%	32%	4%	Chinese: 15%
5		Minorite	133%	41%	6%	
1	4172.00	Minorite	98%	58%	18%	Chinese: 19.6%
2		Minorite ak Izolman poutèt Angle	67%	27%	29%	
5		Minorite	96%	57%	9%	
6		Minorite	72%	48%	17%	
7		Minorite	0%	80%	18%	
1	4180.03	Minorite	106%	40%	7%	Chinese: 6.2%
1	4181.02	Minorite ak Lajan Moun Touche	59%	31%	8%	Chinese: 5.9%
1	4182.00	Lajan Moun Touche	64%	23%	1%	Chinese: 6.2%
2		Minorite	94%	39%	6%	
3		Minorite	111%	31%	13%	
4		Minorite	116%	43%	11%	
1	4191.00	Minorite	119%	34%	3%	N/A
1	4201.00	Minorite	110%	74%	21%	N/A
2		Minorite	88%	51%	6%	
4		Minorite	97%	76%	12%	
1	4202.01	Minorite	161%	79%	9%	N/A
1	4202.02	Minorite	92%	66%	11%	French Creole: 6.8%
2		Minorite	100%	63%	17%	
3		Minorite	90%	70%	2%	
1	9803.00	Minorite	0%	52%	0%	Spanish or Spanish Creole: 18.3%
4	9811.00	Minorite ak Lajan Moun Touche	52%	79%	0%	Spanish or Spanish Creole: 9.8%
1	9818.00	Minorite ak Izolman poutèt Angle	0%	31%	29%	N/A

ÀNÈKS B
KRITÈ SANTE POU SÈVI NAN RESANSMAN

Komite pou Popilasyon Vilnerab nan Jistis Anviwonmantal pou Sante ki nan mwens pase yon reyon 1 mil

Kritè Vilnerablite nan Jistis Anviwonmantal pou Sante				
Minisipalite	Kritè sou Kondisyon EJ ak Vilnerablite nan EJ pou Sante	Kritè sou Sijè Vilnerablite pou Sante a Satisfè	Nivo nan Minisipalite	Nivo nan Tout Eta a
Boston	Satisfè omwen yon Kritè Vilnerablite nan EJ pou Sante	Maladi Opresyon Timoun (ant 5 ak 14 an) Nivo pou 10,000 (2013 - 2017)	172.8 <small>Pi wo anpil estatistikman</small>	83.1
		Nivo Nesans Ba pou chak 1,000 Nesans (2011 - 2015)	282.4 <small>Pi wo anpil estatistikman</small>	216.8
Dedham	Satisfè omwen yon Kritè Vilnerablite nan EJ pou Sante	Nivo Nesans Ba pou chak 1,000 Nesans (2011 - 2015)	257 <small>Pa gen diferans estatistik enpòtan</small>	216.8